

**государственное бюджетное общеобразовательное учреждение Самарской области  
средняя общеобразовательная школа №11 им. Героя Советского Союза Аипова  
Махмута Ильячевича городского округа Октябрьск Самарской области**

**ПРИНЯТА**  
педагогическим советом  
протокол №1 от «20» августа 2018г.

**УТВЕРЖДЕНА**  
приказом №346-о/д от «20» августа 2018г.  
директор ГБОУ СОШ №11 г.о. Октябрьск  
\_\_\_\_\_ О.А. Дунова

**СОГЛАСОВАНА**  
управляющим советом  
протокол №1 от «20» августа 2018г.

**Адаптированная основная  
общеобразовательная программа  
начального общего образования  
обучающихся с задержкой психического  
развития ГБОУ СОШ №11 г.о. Октябрьск  
(вариант 7.1.)**

2018г.

## СОДЕРЖАНИЕ

1. Общие положения .....	3
2. Адаптированная основная общеобразовательная программа начального общего образования обучающихся с задержкой психического развития ГБОУ СОШ №11 г. о.Октябрьск (ВАРИАНТ 7.1) .....	6
2.1 Целевой раздел.....	6
2.1.1. Пояснительная записка.....	6
2.1.2. Планируемые результаты освоения обучающимися с задержкой психического развития адаптированной основной общеобразовательной программы начального общего образования .....	10
2.1.3. Система оценки достижения обучающимися с задержкой психического развития планируемых результатов освоения адаптированной основной общеобразовательной программы начального общего образования .....	17
2.2. Содержательный раздел.....	23
2.2.1. Программа формирования универсальных учебных действий .....	23
2.2.2. Направление и содержание программы коррекционной работы .....	33
2.3. Организационный раздел .....	55
2.3.1. Учебный план .....	55
2.3.2. Система условий реализации адаптированной основной общеобразовательной программы начального общего образования обучающихся с задержкой психического развития.....	62

## **1. ОБЩИЕ ПОЛОЖЕНИЯ**

### **Определение и назначение адаптированной основной общеобразовательной программы начального общего образования обучающихся с задержкой психического развития ГБОУ СОШ №11 г. о.Октябрьск**

Адаптированная основная общеобразовательная программа начального общего образования обучающихся с задержкой психического развития ГБОУ СОШ №11 г. о. Октябрьск – это образовательная программа, адаптированная для обучения данной категории обучающихся с учетом особенностей их психофизического развития, индивидуальных возможностей, обеспечивающая коррекцию нарушений развития и социальную адаптацию.

Адаптированная основная общеобразовательная программа начального общего образования обучающихся с ЗПР ГБОУ СОШ №11 г. о. Октябрьск разработана в соответствии с требованиями федерального государственного образовательного стандарта начального общего образования обучающихся с ограниченными возможностями здоровья (далее — ФГОС НОО обучающихся с ОВЗ), предъявляемыми к структуре, условиям реализации и планируемым результатам освоения АООП НОО обучающихся с ЗПР.

### **Структура адаптированной основной общеобразовательной программы начального общего образования обучающихся с задержкой психического развития ГБОУ СОШ №11 г.о. Октябрьск.**

Структура АООП НОО обучающихся с ЗПР включает целевой, содержательный и организационный разделы.

**Целевой раздел** определяет общее назначение, цели, задачи и планируемые результаты реализации АООП НОО обучающихся с ЗПР ГБОУ СОШ №11 г.о. Октябрьск, а также способы определения достижения этих целей и результатов.

Целевой раздел включает:

- пояснительную записку;
- планируемые результаты освоения обучающимися с ЗПР АООП НОО;
- систему оценки достижения планируемых результатов освоения АООП НОО.

**Содержательный раздел** определяет общее содержание начального общего образования и включает следующие программы, ориентированные на достижение личностных, метапредметных и предметных результатов:

- программу формирования универсальных учебных действий у обучающихся с ЗПР;
- программы отдельных учебных предметов, курсов коррекционно-развивающей области;
- программу духовно-нравственного развития, воспитания обучающихся с ЗПР;

- программу формирования экологической культуры здорового и безопасного образа жизни;

- программу коррекционной работы;
- программу внеурочной деятельности.

**Организационный раздел** определяет общие рамки организации образовательного процесса, а также механизмы реализации компонентов АООП НОО.

Организационный раздел включает:

- учебный план начального общего образования;
- систему специальных условий реализации АООП НОО в соответствии с требованиями Стандарта.

АООП НОО для обучающихся с ЗПР, имеющих инвалидность, дополняется индивидуальной программой реабилитации инвалида (далее — ИПР) в части создания специальных условий получения образования.

Определение варианта АООП НОО обучающихся с ЗПР осуществляется на основе рекомендаций психолого-медико-педагогической комиссии (далее — ПМПК), сформулированных по результатам его комплексного психолого-медико-педагогического обследования, с учетом ИПР и в порядке, установленном законодательством Российской Федерации.

**Принципы и подходы к формированию адаптированной основной общеобразовательной программы начального общего образования обучающихся с задержкой психического развития ГБОУ СОШ №11 г.о. Октябрьск.**

В основу разработки и реализации АООП НОО обучающихся с ЗПР заложены *дифференцированный и деятельностный подходы*.

*Дифференцированный подход* предполагает учет особых образовательных потребностей обучающихся с ЗПР, которые проявляются в неоднородности по возможностям освоения содержания образования. Применение дифференцированного подхода к созданию и реализации АООП НОО обеспечивает разнообразие содержания, предоставляя обучающимся с ЗПР возможность реализовать индивидуальный потенциал развития.

*Деятельностный подход* строится на признании того, что развитие личности обучающихся с ЗПР младшего школьного возраста определяется характером организации доступной им деятельности (предметно-практической и учебной).

Реализация деятельностного подхода обеспечивает:

- придание результатам образования социально и личностно значимого характера;

- прочное усвоение обучающимися знаний и опыта разнообразной деятельности и поведения, возможность их самостоятельного продвижения в изучаемых образовательных областях;

- существенное повышение мотивации и интереса к учению, приобретению нового опыта деятельности и поведения;

- обеспечение условий для общекультурного и личностного развития на основе формирования универсальных учебных действий, которые обеспечивают не только успешное усвоение ими системы научных знаний, умений и навыков (академических результатов), позволяющих продолжить образование на следующей ступени, но и жизненной компетенции, составляющей основу социальной успешности.

В основу формирования АООП НОО обучающихся с ЗПР положены следующие **принципы:**

- принципы государственной политики РФ в области образования<sup>1</sup> (гуманистический характер образования, единство образовательного пространства на территории Российской Федерации, светский характер образования, общедоступность образования, адаптивность системы образования к уровням и особенностям развития и подготовки обучающихся и воспитанников и др.);

- принцип учета типологических и индивидуальных образовательных потребностей обучающихся;

- принцип коррекционной направленности образовательного процесса;

- принцип развивающей направленности образовательного процесса, ориентирующий его на развитие личности обучающегося и расширение его «зоны ближайшего развития» с учетом особых образовательных потребностей;

- онтогенетический принцип;

- принцип преемственности, предполагающий при проектировании АООП начального общего образования ориентировку на программу основного общего образования, что обеспечивает непрерывность образования обучающихся с задержкой психического развития;

- принцип целостности содержания образования, поскольку в основу структуры содержания образования положено не понятие предмета, а — «образовательной области»;

- принцип направленности на формирование деятельности, обеспечивает возможность овладения обучающимися с задержкой психического развития всеми видами доступной им предметно-практической деятельности, способами и приемами познавательной и учебной деятельности, коммуникативной деятельности и нормативным поведением;

---

<sup>1</sup> Статья 3 часть 1 Федерального закона Российской Федерации «Об образовании в Российской Федерации» N 273-ФЗ (в ред. Федеральных законов от 07.05.2013 N 99-ФЗ, от 23.07.2013 N 203-ФЗ).

- принцип переноса усвоенных знаний, умений, и навыков и отношений, сформированных в условиях учебной ситуации, в различные жизненные ситуации, что обеспечит готовность обучающегося к самостоятельной ориентировке и активной деятельности в реальном мире;

- принцип сотрудничества с семьей.

## **2. АДАптированная основная общеобразовательная программа начального общего образования обучающихся с задержкой психического развития ГБОУ СОШ №11 г.о. Октябрьск (вариант 7.1)**

### **2.1 Целевой раздел**

#### **2.1.1. Пояснительная записка**

**Цель реализации АООП НОО обучающихся с ЗПР ГБОУ СОШ №11 г.о. Октябрьск** — обеспечение выполнения требований ФГОС НОО обучающихся с ОВЗ посредством создания условий для максимального удовлетворения особых образовательных потребностей обучающихся с ЗПР, обеспечивающих усвоение ими социального и культурного опыта.

Достижение поставленной цели при разработке и реализации АООП НОО обучающихся с ЗПР предусматривает решение следующих основных задач:

- формирование общей культуры, духовно-нравственное, гражданское, социальное, личностное и интеллектуальное развитие, развитие творческих способностей, сохранение и укрепление здоровья обучающихся с ЗПР;

- достижение планируемых результатов освоения АООП НОО, целевых установок, приобретение знаний, умений, навыков, компетенций и компетентностей, определяемых личностными, семейными, общественными, государственными потребностями и возможностями обучающегося с ЗПР, индивидуальными особенностями развития и состояния здоровья;

- становление и развитие личности обучающегося с ЗПР в её индивидуальности, самобытности, уникальности и неповторимости с обеспечением преодоления возможных трудностей познавательного, коммуникативного, двигательного, личностного развития;

- создание благоприятных условий для удовлетворения особых образовательных потребностей обучающихся с ЗПР;

- обеспечение доступности получения качественного начального общего образования;

- обеспечение преемственности начального общего и основного общего образования;

- выявление и развитие возможностей и способностей обучающихся с ЗПР, через организацию их общественно полезной деятельности, проведения спортивно-оздоровительной работы, организацию художественного творчества и др. с использованием

системы клубов, секций, студий и кружков (включая организационные формы на основе сетевого взаимодействия), проведении спортивных, творческих и др. соревнований;

- использование в образовательном процессе современных образовательных технологий деятельностного типа;

- предоставление обучающимся возможности для эффективной самостоятельной работы;

- участие педагогических работников, обучающихся, их родителей (законных представителей) и общественности в проектировании и развитии внутришкольной социальной среды;

- включение обучающихся в процессы познания и преобразования внешкольной социальной среды (населённого пункта, района, города).

### **Принципы и подходы к формированию адаптированной основной общеобразовательной программы начального общего образования обучающихся с задержкой психического развития**

Представлены в разделе 1. Общие положения.

### **Общая характеристика адаптированной основной общеобразовательной программы начального общего образования обучающихся с задержкой психического развития**

Адаптированная основная общеобразовательная программа начального общего образования обучающихся с ОВЗ ГБОУ СОШ №11 г.о. Октябрьск (вариант 7.1.) разработана в соответствии с требованиями федерального государственного образовательного стандарта начального общего образования для обучающихся с ограниченными возможностями здоровья к структуре адаптированной основной общеобразовательной программы, условиям ее реализации и результатам освоения.

Вариант 7.1. предполагает, что обучающийся с ЗПР получает образование, полностью соответствующее по итоговым достижениям к моменту завершения обучения образованию обучающихся, не имеющих ограничений по возможностям здоровья, в те же сроки обучения (1 - 4 классы).

АООП НОО представляет собой адаптированный вариант основной образовательной программы начального общего образования (далее — ООП НОО). Адаптация программы происходит за счет введения программы коррекционной работы, ориентированной на удовлетворение особых образовательных потребностей обучающихся с ЗПР и поддержку в освоении АООП НОО, требований к результатам освоения программы коррекционной работы и условиям реализации АООП НОО, психолого-педагогического сопровождения обучающегося, согласованной работы учителя начальных классов с педагогами,

реализующими программу коррекционной работы. Содержание коррекционной работы для каждого обучающегося определяется с учетом его особых образовательных потребностей на основе рекомендаций ПМПК, ИПР.

Определение варианта АООП НОО обучающегося с ЗПР осуществляется на основе рекомендаций психолого-медико-педагогической комиссии (ПМПК), сформулированных по результатам его комплексного психолого-медико-педагогического обследования, с учетом ИПР и в порядке, установленном законодательством Российской Федерации.

### **Психолого-педагогическая характеристика обучающихся с ЗПР**

Обучающиеся с ЗПР — это дети, имеющие недостатки в психологическом развитии, подтвержденные ПМПК и препятствующие получению образования без создания специальных условий<sup>2</sup>.

Категория обучающихся с ЗПР – наиболее многочисленная среди детей с ограниченными возможностями здоровья (ОВЗ) и неоднородная по составу группа школьников. Среди причин возникновения ЗПР могут фигурировать органическая и/или функциональная недостаточность центральной нервной системы, конституциональные факторы, хронические соматические заболевания, неблагоприятные условия воспитания, психическая и социальная депривация. Подобное разнообразие этиологических факторов обуславливает значительный диапазон выраженности нарушений — от состояний, приближающихся к уровню возрастной нормы, до состояний, требующих отграничения от умственной отсталости.

АООП НОО (вариант 7.1) адресована обучающимся с ЗПР, достигшим к моменту поступления в школу уровня психофизического развития близкого возрастной норме, но отмечаются трудности произвольной саморегуляции, проявляющейся в условиях деятельности и организованного поведения, и признаки общей социально-эмоциональной незрелости. Кроме того, у данной категории обучающихся могут отмечаться признаки легкой органической недостаточности центральной нервной системы (ЦНС), выражающиеся в повышенной психической истощаемости с сопутствующим снижением умственной работоспособности и устойчивости к интеллектуальным и эмоциональным нагрузкам. Помимо перечисленных характеристик, у обучающихся могут отмечаться типичные, в разной степени выраженные, дисфункции в сферах пространственных представлений, зрительно-моторной координации, фонетико-фонематического развития, нейродинамики и др. Но при этом наблюдается устойчивость форм адаптивного поведения.

### **Особые образовательные потребности обучающихся с ЗПР**

---

<sup>2</sup> Пункт 16 статьи 2 Федерального закона Российской Федерации «Об образовании в Российской Федерации» N 273-ФЗ (в ред. Федеральных законов от 07.05.2013 N 99-ФЗ, от 23.07.2013 N 203-ФЗ).



Особые образовательные потребности различаются у обучающихся с ОВЗ разных категорий, поскольку задаются спецификой нарушения психического развития, определяют особую логику построения учебного процесса и находят своё отражение в структуре и содержании образования.

Для обучающихся с ЗПР, осваивающих АООП НОО (вариант 7.1), характерны следующие специфические образовательные потребности:

- адаптация основной общеобразовательной программы начального общего образования с учетом необходимости коррекции психофизического развития;
- обеспечение особой пространственной и временной организации образовательной среды с учетом функционального состояния центральной нервной системы (ЦНС) и нейродинамики психических процессов обучающихся с ЗПР (быстрой истощаемости, низкой работоспособности, пониженного общего тонуса и др.);
- комплексное сопровождение, гарантирующее получение необходимого лечения, направленного на улучшение деятельности ЦНС и на коррекцию поведения;
- организация процесса обучения с учетом специфики усвоения знаний, умений и навыков обучающимися с ЗПР с учетом темпа учебной работы ("пошаговом" предъявлении материала, дозированной помощи взрослого, использовании специальных методов, приемов и средств, способствующих как общему развитию обучающегося, так и компенсации индивидуальных недостатков развития);
- учет актуальных и потенциальных познавательных возможностей, обеспечение индивидуального темпа обучения и продвижения в образовательном пространстве для разных категорий обучающихся с ЗПР;
- профилактика и коррекция социокультурной и школьной дезадаптации;
- постоянный (пошаговый) мониторинг результативности образования и сформированности социальной компетенции обучающихся, уровня и динамики психофизического развития;
- обеспечение непрерывного контроля за становлением учебно-познавательной деятельности обучающегося с ЗПР, продолжающегося до достижения уровня, позволяющего справляться с учебными заданиями самостоятельно;
- постоянное стимулирование познавательной активности, побуждение интереса к себе, окружающему предметному и социальному миру;
- постоянная актуализация знаний, умений и одобряемых обществом норм поведения;
- использование преимущественно позитивных средств стимуляции деятельности и поведения;

- развитие и отработка средств коммуникации, приемов конструктивного общения и взаимодействия (с членами семьи, со сверстниками, с взрослыми), формирование навыков социально одобряемого поведения;

- обеспечение взаимодействия семьи и образовательной организации (сотрудничество с родителями, активизация ресурсов семьи для формирования социально активной позиции, нравственных и общекультурных ценностей).

### **2.1.2. Планируемые результаты освоения обучающимися с задержкой психического развития адаптированной основной общеобразовательной программы начального общего образования**

Результаты освоения обучающимися с ЗПР АООП НОО оцениваются как итоговые на момент завершения начального общего образования.

Освоение АООП НОО обеспечивает достижение обучающимися с ЗПР трех видов результатов: *личностных, метапредметных и предметных.*

Планируемые результаты	Характеристика
Личностные (включают индивидуально-личностные качества и социальные (жизненные) компетенции, социально значимые ценностные установки)	<ul style="list-style-type: none"> <li>- способность к осмыслению социального окружения, своего места в нем, принятие соответствующих возрасту ценностей и социальных ролей;</li> <li>- развитие адекватных представлений о собственных возможностях, о насущно необходимом жизнеобеспечении;</li> <li>- овладение социально-бытовыми умениями, используемыми в повседневной жизни;</li> <li>- владение навыками коммуникации и принятыми ритуалами социального взаимодействия, в том числе с использованием информационных технологий;</li> <li>- способность к осмыслению и дифференциации картины мира, ее временно-пространственной организации</li> </ul>
Метапредметные (с учетом индивидуальных возможностей и особых образовательных потребностей обучающихся с ЗПР)	<ul style="list-style-type: none"> <li>-решения типовых учебных и практических задач, коллективного поиска средств их осуществления;</li> <li>- использование речевых средств и средств информационных и коммуникационных технологий (далее - ИКТ) для решения коммуникативных и познавательных задач</li> <li>- овладение навыками смыслового чтения доступных по содержанию и объему художественных текстов и научно-популярных статей</li> <li>- овладение логическими действиями сравнения, анализа, синтеза, обобщения, классификации по родовидовым признакам, установления аналогий и причинно-следственных связей, построения рассуждений, отнесения к известным понятиям на уровне, соответствующем индивидуальным возможностям</li> <li>- овладение некоторыми базовыми предметными и межпредметными понятиями, отражающими доступные существенные связи и отношения между объектами и процессами</li> </ul>

С учетом индивидуальных возможностей и особых образовательных потребностей обучающихся с ЗПР **предметные результаты** должны отражать:

### **Русский язык и литературное чтение.**

#### ***Русский язык.:***

1) формирование первоначальных представлений о единстве и многообразии языкового и культурного пространства России, о языке как основе национального самосознания;

2) формирование интереса к изучению родного (русского) языка;

3) овладение первоначальными представлениями о правилах речевого этикета;

4) овладение основами грамотного письма;

5) овладение обучающимися коммуникативно-речевыми умениями, необходимыми для совершенствования их речевой практики;

6) формирование позитивного отношения к правильной устной и письменной речи как показателям общей культуры и гражданской позиции человека;

7) использование знаний в области русского языка и сформированных грамматико-орфографических умений для решения практических задач.

#### ***Литературное чтение.:***

1) понимание литературы как явления национальной и мировой культуры, средства сохранения и передачи нравственных ценностей и традиций;

2) осознание значимости чтения для личного развития; формирование представлений о мире, российской истории и культуре, первоначальных этических представлений, понятий о добре и зле, нравственности; успешности обучения по всем учебным предметам;

3) осознанное, правильное, плавное чтение вслух целыми словами с использованием некоторых средств устной выразительности речи;

4) понимание роли чтения, использование разных видов чтения;

5) формирование умения осознанно воспринимать и оценивать содержание текстов, участие в обсуждении прочитанных произведений, умение высказывать отношение к поступкам героев, оценивать поступки героев и мотивы поступков с учетом принятых в обществе норм и правил;

6) достижение необходимого для продолжения образования уровня читательской компетентности, общего речевого развития, т.е. овладение техникой чтения вслух и про себя, элементарными приемами интерпретации, анализа и преобразования художественных, научно-популярных и учебных текстов;

7) формирование потребности в систематическом чтении;

8) выбор с помощью взрослого интересующей литературы.

***Иностранный язык:***

1) приобретение начальных элементарных навыков восприятия устной и письменной речи на иностранном языке на основе своих речевых возможностей и потребностей;

2) освоение начальных лингвистических представлений, необходимых для восприятия на элементарном уровне устной и письменной речи на иностранном языке,

3) сформированность основ дружелюбного отношения и толерантности к носителям другого языка на основе знакомства с жизнью своих сверстников в других странах, с детским фольклором и доступными образцами детской художественной литературы.

**Математика и информатика**

***Математика:***

1) использование начальных математических знаний о числах, мерах, величинах и геометрических фигурах для описания и объяснения окружающих предметов, процессов, явлений, а также оценки их количественных и пространственных отношений;

2) приобретение начального опыта применения математических знаний для решения учебно-познавательных и учебно-практических задач;

3) умение выполнять устно и письменно арифметические действия с числами и числовыми выражениями, решать текстовые задачи, умение действовать в соответствии с алгоритмом и, исследовать, распознавать и изображать геометрические фигуры;

**Обществознание и естествознание (Окружающий мир)**

***Окружающий мир:***

1) сформированность уважительного отношения к России, родному краю, своей семье, истории, культуре, природе нашей страны, её современной жизни;

2) расширение, углубление и систематизация знаний о предметах и явлениях окружающего мира, осознание целостности окружающего мира, освоение основ экологической грамотности, элементарных правил нравственного поведения в мире природы и людей, норм здоровьесберегающего поведения в природной и социальной среде;

3) усвоение простейших взаимосвязей и взаимозависимостей между миром живой и неживой природы, между деятельностью человека и происходящими изменениями в окружающей среде;

4) развитие навыков устанавливать и выявлять причинно-следственные связи в окружающем мире, умение прогнозировать простые последствия собственных действий и действий, совершаемых другими людьми;

## **Основы религиозных культур и светской этики**

### ***Основы религиозных культур и светской этики:***

- 1) знакомство с основными нормами светской и религиозной морали, понимание их значения в выстраивании конструктивных отношений в семье и обществе;
- 2) понимание значения нравственности, веры и религии в жизни человека и общества;
- 3) формирование первоначальных представлений о светской этике, о традиционных религиях, их роли в культуре, истории и современности России;
- 4) осознание ценности человеческой жизни.

## **Искусство**

### ***Изобразительное искусство:***

- 1) сформированность первоначальных представлений о роли изобразительного искусства в жизни человека, его роли в духовно-нравственном развитии человека;
- 2) развитие эстетических чувств, умения видеть и понимать красивое, дифференцировать красивое от «некрасивого», высказывать оценочные суждения о произведениях искусства; воспитание активного эмоционально-эстетического отношения к произведениям искусства;
- 3) овладение элементарными практическими умениями и навыками в различных видах художественной деятельности (изобразительного, декоративно-прикладного и народного искусства, скульптуры, дизайна и др.);
- 4) умение воспринимать и выделять в окружающем мире (как в природном, так и в социальном) эстетически привлекательные объекты, выражать по отношению к ним собственное эмоционально-оценочное отношение;
- 5) овладение практическими умениями самовыражения средствами изобразительного искусства.

### ***Музыка:***

- 1) формирование первоначальных представлений о роли музыки в жизни человека, ее роли в духовно-нравственном развитии человека;
- 2) формирование элементов музыкальной культуры, интереса к музыкальному искусству и музыкальной деятельности, формирование элементарных эстетических суждений;
- 3) развитие эмоционального осознанного восприятия музыки, как в процессе активной музыкальной деятельности, так и во время слушания музыкальных произведений;
- 4) формирование эстетических чувств в процессе слушания музыкальных произведений различных жанров;

5) использование музыкальных образов при создании театрализованных и музыкально-пластических композиций, исполнении вокально-хоровых произведений, в импровизации.

### **Технология**

#### ***Технология (труд):***

1) формирование навыков самообслуживания, овладение некоторыми технологическими приемами ручной обработки материалов, усвоение правил техники безопасности;

2) формирование умений работать с разными видами материалов (бумагой, тканями, пластилином, природным материалом и т.д.); выбирать способы их обработки в зависимости от их свойств;

3) формирование организационных трудовых умений (правильно располагать материалы и инструменты на рабочем месте, выполнять правила безопасной работы и санитарно-гигиенические требования и т.д.)

4) приобретение первоначальных навыков совместной продуктивной деятельности, сотрудничества, взаимопомощи, планирования и организации;

5) использование приобретенных знаний и умений для решения практических задач.

### **Физическая культура**

#### ***Физическая культура***

1) формирование первоначальных представлений о значении физической культуры для укрепления здоровья человека, физического развития, повышения работоспособности.

2) овладение умениями организовывать здоровьесберегающую жизнедеятельность (режим дня, утренняя зарядка, оздоровительные мероприятия, подвижные игры и т. д.);

3) формирование умения следить за своим физическим состоянием, величиной физических нагрузок.

### **Планируемые результаты освоения обучающимися с задержкой психического развития программы коррекционной работы**

Результаты освоения программы коррекционной работы отражают сформированность социальных (жизненных) компетенций, необходимых для решения практико-ориентированных задач и обеспечивающих становление социальных отношений обучающихся с ЗПР в различных средах:

- развитие адекватных представлений о собственных возможностях, о насущно необходимом жизнеобеспечении, проявляющееся:

в умении обратиться к учителю при затруднениях в учебном процессе, сформулировать запрос о специальной помощи;

в умении использовать помощь взрослого для разрешения затруднения, давать адекватную обратную связь учителю: понимаю или не понимаю;

в умении написать при необходимости SMS-сообщение, правильно выбрать адресата (близкого человека), корректно и точно сформулировать возникшую проблему.

- овладение социально-бытовыми умениями, используемыми в повседневной жизни, проявляющееся:

в расширении представлений об устройстве домашней жизни, разнообразии повседневных бытовых дел, понимании предназначения окружающих в быту предметов и вещей;

в умении включаться в разнообразные повседневные дела, принимать посильное участие;

в адекватной оценке своих возможностей для выполнения определенных обязанностей в каких-то областях домашней жизни, умении брать на себя ответственность в этой деятельности;

в расширении представлений об устройстве школьной жизни, участии в повседневной жизни класса;

в умении ориентироваться в пространстве школы и просить помощи в случае затруднений, ориентироваться в расписании занятий;

в стремлении участвовать в подготовке и проведении праздников дома и в школе.

- овладение навыками коммуникации и принятыми ритуалами социального взаимодействия, проявляющееся:

в расширении знаний правил коммуникации;

в расширении и обогащении опыта коммуникации ребёнка в ближнем и дальнем окружении;

в умении решать актуальные школьные и житейские задачи, используя коммуникацию как средство достижения цели (вербальную, невербальную);

в умении начать и поддержать разговор, задать вопрос, выразить свои намерения, просьбу, пожелание, опасения, завершить разговор;

в умении корректно выразить отказ и недовольство, благодарность, сочувствие и т.д.;

в умении получать и уточнять информацию от собеседника;

в освоении культурных форм выражения своих чувств.

- способность к осмыслению и дифференциации картины мира, ее пространственно-временной организации, проявляющаяся:

в расширении и обогащении опыта реального взаимодействия обучающегося с бытовым окружением, миром природных явлений и вещей, расширении адекватных представлений об опасности и безопасности;

в адекватности бытового поведения обучающегося с точки зрения опасности (безопасности) для себя и для окружающих; сохранности окружающей предметной и природной среды;

в расширении и накоплении знакомых и разнообразно освоенных мест за пределами дома и школы: двора, дачи, леса, парка, речки, городских и загородных достопримечательностей и других.

в расширении представлений о целостной и подробной картине мира, упорядоченной в пространстве и времени, адекватных возрасту ребёнка;

в умении накапливать личные впечатления, связанные с явлениями окружающего мира;

в умении устанавливать взаимосвязь общественного порядка и уклада собственной жизни в семье и в школе, соответствовать этому порядку.

в развитии любознательности, наблюдательности, способности замечать новое, задавать вопросы;

в развитии активности во взаимодействии с миром, понимании собственной результативности;

в накоплении опыта освоения нового при помощи экскурсий и путешествий;

в умении передать свои впечатления, соображения, умозаключения так, чтобы быть понятым другим человеком;

в умении принимать и включать в свой личный опыт жизненный опыт других людей;

в способности взаимодействовать с другими людьми, умении делиться своими воспоминаниями, впечатлениями и планами.

- способность к осмыслению социального окружения, своего места в нем, принятие соответствующих возрасту ценностей и социальных ролей, проявляющаяся:

в знании правил поведения в разных социальных ситуациях с людьми разного статуса, с близкими в семье; с учителями и учениками в школе; со знакомыми и незнакомыми людьми;

в умении проявлять инициативу, корректно устанавливать и ограничивать контакт;

в умении не быть назойливым в своих просьбах и требованиях, быть благодарным за проявление внимания и оказание помощи;

в умении применять формы выражения своих чувств соответственно ситуации социального контакта.



### **Результаты специальной поддержки освоения АООП НОО:**

способность усваивать новый учебный материал, адекватно включаться в классные занятия и соответствовать общему темпу занятий;

способность использовать речевые возможности на уроках при ответах и в других ситуациях общения, умение передавать свои впечатления, умозаключения так, чтобы быть понятым другим человеком, умение задавать вопросы;

способность к наблюдательности, умение замечать новое;

овладение эффективными способами учебно-познавательной и предметно-практической деятельности;

умение ставить и удерживать цель деятельности; планировать действия; определять и сохранять способ действий; использовать самоконтроль на всех этапах деятельности; осуществлять словесный отчет о процессе и результатах деятельности; оценивать процесс и результат деятельности;

сформированные в соответствии с требованиями к результатам освоения АООП НОО предметные, метапредметные и личностные результаты;

сформированные в соответствии АООП НОО универсальные учебные действия.

Требования к результатам освоения программы коррекционной работы конкретизируются применительно к каждому обучающемуся с ЗПР в соответствии с его потенциальными возможностями и особыми образовательными потребностями.

#### **2.1.3. Система оценки достижения обучающимися с задержкой психического развития планируемых результатов освоения адаптированной основной общеобразовательной программы начального общего образования**

Основными направлениями и целями оценочной деятельности в соответствии с требованиями ФГОС НОО обучающихся с ОВЗ являются оценка образовательных достижений обучающихся и оценка результатов деятельности учреждения и педагогических кадров.

Система оценки достижения обучающимися с ЗПР планируемых результатов освоения АООП НОО предполагает комплексный подход к оценке результатов образования, позволяющий вести оценку достижения обучающимися всех трех групп результатов образования: личностных, метапредметных и предметных.

Оценка результатов освоения обучающимися с ЗПР АООП НОО (кроме программы коррекционной работы) осуществляется в соответствии с требованиями ФГОС НОО.

Показатель динамики образовательных достижений — один из основных показателей в оценке образовательных достижений обучающихся с ЗПР. На основе выявления характера динамики образовательных достижений обучающихся можно оценивать эффективность

учебного процесса, работы учителя или образовательного учреждения, системы образования в целом.

Принципы к осуществлению оценки результатов:

- 1) дифференциации оценки достижений с учетом типологических и индивидуальных особенностей развития и особых образовательных потребностей обучающихся с ЗПР;
- 2) динамичности оценки достижений, предполагающей изучение изменений психического и социального развития, индивидуальных способностей и возможностей обучающихся;
- 3) единства параметров, критериев и инструментария оценки достижений в освоении содержания АООП НОО.

В соответствии с требованиями ФГОС НОО обучающихся с ЗПР оценке подлежат личностные, метапредметные и предметные результаты.

Оценка личностных результатов предполагает, прежде всего, оценку продвижения обучающегося в овладении социальными (жизненными) компетенциями, которые, в конечном итоге, составляют основу этих результатов – мониторинговые процедуры и экспертная оценка.

Оценку предметных результатов целесообразно начинать со 2-го класса, т. е. в тот период, когда у обучающихся уже будут сформированы некоторые начальные навыки чтения, письма и счета. Кроме того, сама учебная деятельность будет привычной для обучающихся, и они смогут ее организовывать под руководством учителя

Динамика результата анализа планируемых результатов измеряется в условных единицах: Результаты оценки достижений заносятся в индивидуальную карту развития обучающегося, что позволяет не только представить полную картину динамики целостного развития ребенка, но и отследить наличие или отсутствие изменений по отдельным компетенциям.

Основной формой работы участников экспертной группы является психолого-медико-педагогический консилиум.

Программа оценки личностных результатов:

Личностные результаты	<ol style="list-style-type: none"><li>1) осознание себя как гражданина России, формирование чувства гордости за свою Родину, российский народ и историю России, осознание своей этнической и национальной принадлежности;</li><li>2) формирование целостного, социально ориентированного взгляда на мир в его органичном единстве природной и социальной частей;</li><li>3) формирование уважительного отношения к иному мнению, истории и культуре других народов;</li><li>4) овладение начальными навыками адаптации в динамично изменяющемся и развивающемся мире;</li><li>5) принятие и освоение социальной роли обучающегося, формирование</li></ol>
-----------------------	---

	<p>и развитие социально значимых мотивов учебной деятельности;</p> <p>6) способность к осмыслению социального окружения, своего места в нем, принятие соответствующих возрасту ценностей и социальных ролей;</p> <p>7) формирование эстетических потребностей, ценностей и чувств;</p> <p>8) развитие этических чувств, доброжелательности и эмоционально-нравственной отзывчивости, понимания и сопереживания чувствам других людей;</p> <p>9) развитие навыков сотрудничества со взрослыми и сверстниками в разных социальных ситуациях;</p> <p>10) формирование установки на безопасный, здоровый образ жизни, наличие мотивации к творческому труду, работе на результат, бережному отношению к материальным и духовным ценностям</p> <p>11) развитие адекватных представлений о собственных возможностях, о насущно необходимом жизнеобеспечении;</p> <p>12) овладение социально-бытовыми умениями, используемыми в повседневной жизни;</p> <p>13) владение навыками коммуникации и принятыми ритуалами социального взаимодействия, в том числе с использованием информационных технологий;</p> <p>14) способность к осмыслению и дифференциации картины мира, ее временно-пространственной организации.</p>
перечень параметров и индикаторов оценки каждого результата	0 баллов – нет продвижения; 1 балл – минимальное продвижение; 2 балла – среднее продвижение; 3 балла – значительное продвижение.
документы, в которых отражаются индивидуальные результаты каждого обучающегося	Индивидуальная карта развития обучающегося
Лица, привлекаемые для оценки личностных результатов	Родители (законные представители), специалисты учреждения (классный руководитель, учителя- предметники, педагог- психолог, логопед)
материалы для проведения процедуры оценки личностных результатов	<p>Оценка личностных результатов учащихся осуществляется с помощью диагностики и портфолио</p> <p><u>Мотивация учебной деятельности: уровни и типы (разработка Домбровской И.С.)</u></p> <p><u>Исследование экстраверсии - интроверсии и нейротизма (опросник Айзенка)</u></p> <p><u>Методика «Ценностные ориентации» М. Рокича</u></p> <p><u>Методика «Выбор ценностей»</u></p>

Оценка метапредметных результатов предполагает оценку продвижения обучающегося с ЗПР в овладении регулятивными, коммуникативными и познавательными универсальными

учебными действиями, т.е. таких умственных действий обучающихся, которые направлены на управление своей познавательной деятельностью – адаптированные комплексные задания.

Формы оценки	- комплексные задания на межпредметной основе; - специально сконструированных диагностических задач, направленных на оценку уровня сформированности конкретного вида универсальных учебных действий; - выполнение учебных и учебно-практических задач средствами учебных предметов.
Методы оценочной деятельности	- наблюдение; - тестирование; - практическая работа (рисунки).
Инструментарий контроля	задания, отражающие формирование УУД, карта наблюдений, тест, карта мониторинга. «Проба на внимание», Методика выявления характера атрибуции успеха/неуспеха, Методика «Кодирование», Задание «Предметы и их признаки», Задание «Рукавички», «Левая и правая стороны», «Составь рассказ»

**Предметные результаты** связаны с овладением обучающимися с ЗПР содержанием каждой предметной области и характеризуют достижения обучающихся в усвоении знаний и умений, способность их применять в практической деятельности.

Особенности оценки предметных результатов	-начинается со 2-го класса, т. е. в тот период, когда у обучающихся уже будут сформированы некоторые начальные навыки чтения, письма и счета. - во время обучения в 1 и 1 дополнительном классах работа обучающихся поощряется и стимулируется, используя только качественную оценку. - в 1 классе центральным результатом является появление значимых предпосылок учебной деятельности, не только под руководством учителя, но и с определенной долей самостоятельности во взаимодействии с учителем и одноклассниками.
Принципы оценки	индивидуальный и дифференцированный подход.
Формы и методы контроля	- текущий; - промежуточный; - итоговый. (стандартизированные письменные и устные работы, проекты, практические работы, творческие работы, самоанализ и самооценка, наблюдения и др.).
Специальные условия проведения текущей, промежуточной и итоговой	- особую форму организации аттестации (в малой группе, индивидуальную) с учетом особых образовательных потребностей и индивидуальных особенностей обучающихся с ЗПР; - привычную обстановку в классе (присутствие своего учителя, наличие привычных для обучающихся мнестических опор: наглядных схем, шаблонов общего хода выполнения заданий); - присутствие в начале работы этапа общей организации деятельности;

	<ul style="list-style-type: none"> <li>- адаптивное инструкции с учетом особых образовательных потребностей и индивидуальных трудностей;</li> <li>- при необходимости адаптивное текста задания с учетом особых образовательных потребностей и индивидуальных трудностей обучающихся с ЗПР (более крупный шрифт, четкое отграничение одного задания от другого; упрощение формулировок задания по грамматическому и семантическому оформлению и др.);</li> <li>- при необходимости предоставление дифференцированной помощи: стимулирующей (одобрение, эмоциональная поддержка), организующей (привлечение внимания, концентрирование на выполнении работы, напоминание о необходимости самопроверки), направляющей (повторение и разъяснение инструкции к заданию);</li> <li>- увеличение времени на выполнение заданий;</li> <li>- возможность организации короткого перерыва (10-15 мин) при нарастании в поведении ребенка проявлений утомления, истощения;</li> <li>- недопустимыми являются негативные реакции со стороны педагога, создание ситуаций, приводящих к эмоциональному травмированию ребенка.</li> </ul>
--	--

Оценка достижения обучающимся с ЗПР планируемых результатов осуществляется при завершении каждого уровня образования.

Обучающиеся с ЗПР имеют право на прохождение текущей, промежуточной и государственной итоговой аттестации освоения АООП НОО в иных формах.

Система оценки достижения обучающимся с ЗПР планируемых результатов освоения АООП НОО предусматривает оценку достижения обучающимся с ЗПР планируемых результатов освоения программы коррекционной работы.

**Оценка достижения обучающимся с задержкой психического развития планируемых результатов освоения программы коррекционной работы**

Оценка результатов освоения обучающимся с ЗПР программы коррекционной работы, как составляющей части АООП НОО, осуществляется в полном соответствии с требованиями ФГОС НОО обучающихся с ОВЗ.

При определении подходов к осуществлению оценки результатов освоения обучающимся с ЗПР программы коррекционной работы учреждение опирается на следующие принципы:

1) дифференциации оценки достижений с учетом типологических и индивидуальных особенностей развития и особых образовательных потребностей обучающихся с ЗПР;

2) динамичности оценки достижений, предполагающей изучение изменений психического и социального развития, индивидуальных способностей и возможностей обучающихся с ЗПР;

3) единства параметров, критериев и инструментария оценки достижений в освоении содержания АООП НОО, что сможет обеспечить объективность оценки.

Основным объектом оценки достижений планируемых результатов освоения обучающимися с ЗПР программы коррекционной работы, выступает наличие положительной динамики обучающихся в интегративных показателях, отражающих успешность достижения образовательных достижений и преодоления отклонений развития.

Оценка результатов освоения обучающимися с ЗПР программы коррекционной работы осуществляется с помощью мониторинговых процедур. В целях оценки результатов освоения обучающимися с ЗПР программы коррекционной работы целесообразно используются три формы мониторинга: стартовый, текущий и финишный.

Стартовая диагностика позволяет наряду с выявлением индивидуальных особых образовательных потребностей и возможностей обучающихся, выявить исходный уровень развития интегративных показателей, свидетельствующий о степени влияния нарушений развития на учебно-познавательную деятельность и повседневную жизнь.

Текущая диагностика используется для осуществления мониторинга в течение всего времени обучения обучающегося на начальной ступени образования.

Целью финишной диагностики, приводящейся на заключительном этапе (окончание учебного года, окончание обучения на начальной ступени школьного образования), выступает оценка достижений обучающегося с ЗПР в соответствии с планируемыми результатами освоения обучающимися программы коррекционной работы.

Организационно-содержательные характеристики стартовой, текущей и финишной диагностики разрабатывает учреждение с учетом типологических и индивидуальных особенностей обучающихся, их индивидуальных особых образовательных потребностей.

Для оценки результатов освоения обучающимися с ЗПР программы коррекционной работы используется метод экспертной оценки, который представляет собой процедуру оценки результатов на школьном ПМПк, на основе мнений группы специалистов (экспертов): классный руководитель, школьный психолог, логопед. Задачей экспертной группы является выработка общей оценки достижений обучающегося в сфере социальной (жизненной) компетенции, которая обязательно включает мнение семьи, близких ребенка. Основой оценки продвижения ребенка в социальной (жизненной) компетенции служит анализ изменений его поведения в повседневной жизни - в школе и дома.

Для полноты оценки достижений планируемых результатов освоения обучающимися программы коррекционной работы, учитывается мнение родителей (законных представителей).

Результаты освоения обучающимися с ЗПР программы коррекционной работы не выносятся на итоговую оценку.

## **2.2. Содержательный раздел**

### **2.2.1. Программа формирования универсальных учебных действий**

Программа строится на основе деятельностного подхода к обучению и позволяет реализовывать коррекционно-развивающий потенциал образования обучающихся с ЗПР и призвана способствовать развитию универсальных учебных действий, обеспечивающих обучающимся умение учиться. Это достигается как в процессе освоения обучающимися с ЗПР конкретных предметных знаний, умений и навыков в рамках отдельных учебных дисциплин, так и в процессе формирования социальных (жизненных) компетенций.

Программа формирования универсальных учебных действий обеспечивает:

— успешность (эффективность) обучения в любой предметной области, общность подходов к осуществлению любой деятельности обучающегося вне зависимости от ее предметного содержания;

— реализацию преемственности всех ступеней образования и этапов усвоения содержания образования;

— создание условий для готовности обучающегося с ЗПР к дальнейшему образованию, реализации доступного уровня самостоятельности в обучении;

— целостность развития личности обучающегося.

Основная цель реализации программы формирования универсальных учебных действий состоит в формировании обучающегося с ЗПР как субъекта учебной деятельности.

Задачами реализации программы являются:

— формирование мотивационного компонента учебной деятельности;

— овладение комплексом универсальных учебных действий, составляющих операционный компонент учебной деятельности;

— развитие умений принимать цель и готовый план деятельности, планировать знакомую деятельность, контролировать и оценивать ее результаты в опоре на организационную помощь педагога.

Программа формирования универсальных учебных действий реализуется в процессе всей учебной и внеурочной деятельности.

Формирование универсальных учебных действий в образовательном процессе осуществляется в процессе освоения всех без исключения учебных предметов и курсов коррекционно-развивающей области.

Сформированность универсальных учебных действий у обучающихся с ЗПР на ступени начального общего образования определяется на этапе завершения обучения в начальной школе.

Ценностные ориентиры программы:

- Любознательный, интересующийся, активно познающий мир.
- Владеющий основами умения учиться.
- Любящий родной край и свою страну.
- Уважающий и принимающий ценности семьи и общества.
- Готовый самостоятельно действовать и отвечать за свои поступки перед семьей и школой.
- Доброжелательный, умеющий слушать и слышать партнера.
- Умеющий высказать свое мнение.
- Выполняющий правила здорового и безопасного образа жизни для себя и окружающих-

<p><b>Личностные универсальные действия:</b> у обучающихся будут сформированы</p>	<ul style="list-style-type: none"> <li>- способность к самооценке;</li> <li>- чувство сопричастности с жизнью своего народа и Родины, осознание этнической принадлежности;</li> <li>- представления об общих нравственных категориях (доброте, зле) у разных народов, моральных нормах, нравственных и безнравственных поступках;</li> <li>- ориентация в нравственном содержании как собственных поступках, так и поступков других людей;</li> <li>- регулирование поведения в соответствии с познанными моральными нормами и этническими требованиями;</li> <li>- ориентация на здоровый образ жизни;</li> <li>- понимание чувств других людей и сопереживание им, выражающееся в конкретных поступках;</li> <li>- эстетическое чувство на основе знакомства с художественной культурой;</li> <li>- познавательная мотивация учения;</li> </ul>
<p><b>Регулятивные универсальные действия:</b> обучающиеся научатся:</p>	<ul style="list-style-type: none"> <li>- учитывать ориентиры, данные учителем, при освоении нового учебного материала;</li> <li>- использовать изученные правила, способы действий, свойства объектов при выполнении учебных заданий и в познавательной деятельности под контролем учителя;</li> <li>- самостоятельно (при помощи учителя) планировать собственную учебную деятельность и действия, необходимые для решения учебных задач;</li> <li>- осуществлять итоговый и пошаговый контроль результатов (при помощи учителя);</li> <li>- сопоставлять (самостоятельно, при помощи учителя) результаты собственной деятельности с оценкой ее товарищами, учителем;</li> <li>- адекватно воспринимать аргументированную критику ошибок.</li> </ul>



<p><b>Познавательные универсальные действия:</b> обучающиеся научатся:</p>	<ul style="list-style-type: none"> <li>-осуществлять (самостоятельно, при помощи учителя) поиск необходимой информации для выполнения учебных заданий (в справочных материалах учебника, в детских энциклопедиях);</li> <li>-ориентироваться(самостоятельно, при помощи учителя) в соответствующих возрасту словарях и справочниках;</li> <li>-находить, характеризовать, анализировать, сравнивать, классифицировать понятия (самостоятельно, при помощи учителя);</li> <li>- (самостоятельно, при помощи учителя) классифицировать, обобщать, систематизировать изученный материал по плану, по таблице;</li> <li>-(самостоятельно, при помощи учителя) выделять существенную информацию из читаемых текстов;</li> <li>-строить речевое высказывание с позицией передачи информации, доступной для понимания слушателем.</li> </ul>
<p><b>Коммуникативные универсальные действия:</b> обучающиеся научатся:</p>	<ul style="list-style-type: none"> <li>-владеть диалоговой формой речи;</li> <li>-учитывать разные мнения и стремиться к координации различных позиций при работе в паре;</li> <li>-договариваться и приходить к общему решению;</li> <li>-(самостоятельно, при помощи учителя) формировать собственное мнение и позиции;</li> <li>-(самостоятельно, при помощи учителя) задавать вопросы, уточняя непонятное в высказывании;</li> <li>-способность установить контакт и адекватно использовать речевые средства для решения коммуникативных задач.</li> </ul>

#### **Связь универсальных учебных действий с содержанием учебных предметов.**

Формирование УУД в образовательном процессе осуществляется в контексте усвоения разных предметных дисциплин. Требования к формированию УУД находят отражение в планируемых результатах освоения программ учебных предметов «Русский язык», «Литературное чтение», «Математика», «Окружающий мир», «Технология», «Иностранный язык», «Изобразительное искусство», «Физическая культура» в отношении ценностно-смыслового, личностного, познавательного и коммуникативного развития учащихся. Каждый из предметов УМК «Школа России», помимо прямого эффекта обучения – приобретения определенных знаний, умений, навыков, вносит свой вклад в формирование УУД: Коммуникативных умений, в том числе умения ориентироваться в ситуации общения, адекватно понимать речь партнера и строить свое речевое высказывание; контролировать и корректировать речь в зависимости от задач и ситуации общения; извлекать из текста информацию в соответствии с коммуникативной задачей; Умения использовать знаковые системы и символы для моделирования объектов и отношений между ними; Умений выполнять логические действия абстрагирования, сравнения, нахождения общих закономерностей, анализа, синтеза; осуществлять эвристические действия; выбирать стратегию решения; строить и проверять элементарные гипотезы.

<b>Смысловые акценты УУД</b>	<b>Русский язык</b>	<b>Литературное чтение</b>	<b>Математика</b>	<b>Окружающий мир</b>
<i>личностные</i>	жизненное самоопределение	нравственно-этическая ориентация	Смыслообразова-ние	нравственно-этическая ориентация
<i>Регулятив-ные</i>	целеполагание, планирование, прогнозирование, контроль, коррекция, оценка, алгоритмизация действий (Математика, Русский язык, Окружающий мир, Технология, Физическая культура и др.)			
<i>Познаватель-ные общеучеб-ные</i>	моделирование (перевод устной речи в письменную)	смысловое чтение, произвольные и осознанные устные и письменные высказывания	моделирование, выбор наиболее эффективных способов решения задач	широкий спектр источников информации
<i>познавательны-е логические</i>	формулирование личных, языковых, нравственных проблем. Самостоятельное создание способов решения проблем поискового и творческого характера		анализ, синтез, сравнение, группировка, причинно-следственные связи, логические рассуждения, доказательства, практические действия	
<i>коммуникатив-ные</i>	использование средств языка и речи для получения и передачи информации, участие в продуктивном диалоге; самовыражение: монологические высказывания разного типа.			

Структура АООП НОО предполагает введение программы коррекционной работы.

### **Программы учебных предметов, курсов коррекционно-развивающей области**

Программы отдельных учебных предметов, курсов коррекционно-развивающей обеспечивают достижение планируемых результатов (личностных, метапредметных, предметных) освоения АООП НОО обучающихся с ЗПР.

Программы отдельных учебных предметов, коррекционных курсов разрабатываются на основе: требований к личностным, метапредметным и предметным результатам освоения АООП НОО и программы формирования универсальных учебных действий.

Программы отдельных учебных предметов, коррекционных курсов содержат:

- 1) личностные, метапредметные и предметные результаты освоения конкретного учебного предмета, коррекционного курса;
- 2) содержание учебного предмета, коррекционного курса;
- 3) тематическое планирование с определением основных видов учебной деятельности обучающихся;

В данном разделе АООП НОО приводится основное содержание обязательных учебных предметов, курсов коррекционно-развивающей области.

## Основное содержание учебных предметов

### *Русский язык.*

Обучающийся научится:	Обучающийся получит возможность научиться
<p>-называть буквы русского алфавита.                      -называть признаки гласных и согласных звуков.                      -называть гласные ударные и безударные.                      -переносить слова.                      -делить на слоги.                      -списывать с печатного и письменного текстов, не искажая начертания строчных и заглавных букв и правильно соединяя буквы в словах.                      -выделять в слове ударный слог.  <b>различать:</b>                      - звуки речи и буквы, которыми обозначаются звуки на письме.                      - текст от набора предложений, записанных как текст.</p>	<p>- называть все звуки и буквы русского языка.                      -правильно писать сочетаний жи, ши, ча, ща, чу, шу.                      - проводить звуковой анализ слов.                      - самостоятельно составлять и записывать текст из 3-5 предложений.                      - употреблять большую букву в начале и точку в конце предложения.                      - слова, называющие предмет, признак предмета и действие предмета.                      - употреблять большую букву в именах собственных.  <b>различать:</b>                      - гласные и согласные звуки и буквы, звонкие и глухие согласные, мягкие и твёрдые звуки в слове, обозначать мягкость согласных с помощью букв (е, ё, и, ю, я) и мягкого знака, определять ударный слог в слове.</p>

### *Литературное чтение.*

Обучающийся научится:	Обучающийся получит возможность научиться
<p>-читать по слогам небольшие тексты (15-20 слов в минуту) со всеми буквами алфавита, соблюдая паузы, отделяющие одно предложение от другого;                      -воспринимать на слух небольшую сказку, рассказ, загадку, стихотворение, рассказывать, о чем слушали,</p>	<p>-читать плавно по слогам и целыми словами с постепенным увеличением скорости чтения с использованием некоторых средств устной выразительности речи;                      -проявлять интерес к чтению различных книг на основе иллюстрации на обложке и представленной тематической выставке;                      -принимать участие в коллективных беседах по прочитанным, прослушанным произведениям;</p>

<p>- давать простейшую оценку прочитанного (по вопросам учителя или по иллюстрациям), соблюдая соответствующую громкость и темп высказываний;</p> <p>-различать понятие «добро» и «зло» на основе прочитанных рассказов и сказок;</p>	<p>отвечать на вопросы по содержанию на основе прослушанных и прочитанных самостоятельно вслух текстов;</p> <p>-отвечать на вопросы по содержанию прочитанного;</p> <p>-уметь отвечать на вопросы «Почему автор дал своему произведению такое название?»; «Чем тебе запомнился тот или иной герой произведения?»;</p> <p>-называть действующих лиц прочитанного или прослушанного произведения,</p> <p>-анализировать с помощью учителя (о каком предмете идет речь, как догадались) загадки, сопоставлять их с отгадками;</p> <p>-читать и понимать смысл пословиц и поговорок, воспринимать их как народную мудрость, соотносить содержание произведения с пословицей и поговоркой.</p> <p>-читать, соблюдая орфоэпические и интонационные нормы чтения;</p> <p>-пересказывать текст подробно на основе картинного плана под руководством учителя;</p> <p>-восстанавливать деформированный текст на основе картинного плана под руководством учителя;</p> <p>-составлять высказывание на тему прочитанного или прослушанного произведения (это произведение о животных, о детях; главными героями являются...).</p> <p>-выбирать с помощью взрослого интересующую литературу</p>
---	--

**Математика:**

<b>Обучающийся научится:</b>	<b>Обучающийся получит возможность научиться</b>
<p>- называть последовательно числа от 1 до 20 и обратно;</p> <p>- называть и обозначать действия сложения и вычитания.</p>	<p>- складывать однозначные числа и вычитать;</p> <p>- называть единицы величин: сантиметр, дециметр, килограмм, литр.</p> <p>- находить нужную информацию в учебнике и в учебной литературе;</p> <p>- складывать два однозначных числа, сумма которых больше, чем 10, выполнять</p>

<ul style="list-style-type: none"> <li>- читать, записывать, сравнивать числа в пределах 20;</li> <li>- складывать и вычитать числа в пределах 20;</li> <li>- решать простые задачи в одно действие на сложение и вычитание с помощью учителя.</li> </ul> <p><b>различать:</b></p> <ul style="list-style-type: none"> <li>- простые геометрические фигуры: треугольник, квадрат, прямоугольник, круг.</li> </ul>	<p>соответствующие случаи вычитания;</p> <ul style="list-style-type: none"> <li>- находить значение числового выражения в 1, 2 действия на сложение и вычитание (без скобок)</li> <li>- решать задачи в одно действие на сложение и вычитание;</li> <li>- практически измерять величины: длину, массу, вместимость;</li> <li>- чертить отрезок заданной длины и измерять длину данного отрезка.</li> </ul> <p><b>различать:</b></p> <ul style="list-style-type: none"> <li>- текстовые задачи на нахождение суммы, остатка, разностное сравнение, нахождение неизвестного слагаемого, увеличение (уменьшение) числа на несколько единиц.</li> </ul>
--	---

**Окружающий мир:**

<b>Обучающийся научится:</b>	<b>Обучающийся получит возможность научиться</b>
<ul style="list-style-type: none"> <li>- различать окружающие объекты живой и неживой природы;</li> <li>- взаимопомощи людей в жизни и трудите;</li> <li>- узнавать основные особенности каждого времени года;</li> <li>- оценивать правильность поведения людей во взаимоотношениях с природой;</li> <li>- оценивать правильность поведения человека в быту (правила общения, здоровый образ жизни, безопасность и риск).</li> </ul> <p><b>различать:</b></p> <ul style="list-style-type: none"> <li>- объекты природы и изделия человека под руководством учителя;</li> <li>- объекты живой и неживой природы;</li> <li>- части растений с помощью учителя.</li> </ul>	<ul style="list-style-type: none"> <li>- называть: свой город, номер своего дома, адрес школы, название своего государства, столицы, главной площади столицы, главной достопримечательности столицы, исторической достопримечательности Кремля - государственную символику России; виды городского транспорта;</li> <li>- правилам поведения в городе во время экскурсии;</li> <li>- называть органы растений (корень, стебель, лист, цветок, плод, семена);</li> <li>- называть основные признаки живого: дыхание, питание, рост, размножение;</li> <li>- называть каждое время года и их последовательность;</li> <li>- называть признаки времени года;</li> <li>- называть правила безопасности на воде в зимнее и летнее время, правила безопасности при катании с гор в зимнее время.</li> <li>- соблюдать правила безопасности при проведении уроков-экскурсий;</li> <li>- приводить примеры домашних и диких животных;</li> <li>- приводить примеры хвойных и лиственных деревьев;</li> <li>- приводить примеры кустарников и травянистых растений;</li> <li>- приводить примеры съедобных и ядовитых грибов;</li> <li>- называть столицу России, главную площадь столицы, главную достопримечательность столицы;</li> </ul> <p><b>различать:</b></p>

	<ul style="list-style-type: none"> <li>- объекты природы и изделия человека;</li> <li>- объекты живой и неживой природы;</li> <li>- части растений, отображать их в рисунке.</li> </ul>
--	---

***Иностранный язык***

<b>Обучающийся научится:</b>	<b>Обучающийся получит возможность научиться</b>
<ul style="list-style-type: none"> <li>- приобретет начальные элементарные навыки восприятия устной и письменной речи на иностранном языке на основе своих речевых возможностей и потребностей;</li> <li>- освоит начальные лингвистические представления, необходимые для восприятия на элементарном уровне устной и письменной речи на иностранном языке,</li> </ul>	<ul style="list-style-type: none"> <li>- основам дружелюбного отношения и толерантности к носителям другого языка на основе знакомства с жизнью своих сверстников в других странах, с детским фольклором и доступными образцами детской художественной литературы.</li> </ul>

***Основы религиозных культур и светской этики***

<b>Обучающийся научится:</b>	<b>Обучающийся получит возможность научиться</b>
<ul style="list-style-type: none"> <li>- основным нормам светской и религиозной морали, поймет их значения в выстраивании конструктивных отношений в семье и обществе;</li> <li>- поймет значение нравственности, веры и религии в жизни человека и общества;</li> </ul>	<ul style="list-style-type: none"> <li>- осознанию ценности человеческой жизни.</li> </ul>

**Искусство**

***Изобразительное искусство:***

<b>Обучающийся научится:</b>	<b>Обучающийся получит возможность научиться</b>
<ol style="list-style-type: none"> <li>1. Использовать пятно как основу изобразительного образа на плоскости.</li> <li>2. Первичные навыки изображения на</li> </ol>	<ul style="list-style-type: none"> <li>- усвоить основы трех видов художественной деятельности: изображение на плоскости и в объеме; постройка или художественное конструирование на плоскости, в объеме и пространстве; украшение или декоративная деятельность с использованием различных художественных</li> </ul>

<p>плоскости с помощью пятна, навыками работы кистью и краской.</p> <p>3. Создавать роспись цветов-заготовок, вырезанных из цветной бумаги (работа гуашью).</p> <p>4. Изображать (или лепить) сказочные домики в форме овощей, фруктов, грибов, цветов и т. п.</p> <p>5. Составлять, конструировать из простых геометрических форм (прямоугольников, кругов, овалов, треугольников) изображения животных в технике аппликации.</p>	<p>материалов;</p> <ul style="list-style-type: none"> <li>- участвовать в художественно-творческой деятельности, используя различные художественные материалы и приёмы работы с ними для передачи собственного замысла;</li> <li>- приобрести первичные навыки художественной работы в следующих видах искусства: живопись, графика, скульптура, дизайн, декоративно-прикладные и народные формы искусства;</li> <li>- развивать фантазию, воображение;</li> <li>- приобрести навыки художественного восприятия различных видов искусства;</li> <li>- научиться анализировать произведения искусства;</li> <li>- приобрести первичные навыки изображения предметного мира, изображения растений и животных;</li> <li>- приобрести навыки общения через выражение художественного смысла, выражение эмоционального состояния, своего отношения в творческой художественной деятельности и при восприятии произведений искусства и творчества своих товарищей.</li> </ul>
--	---

### *Музыка*

<b>Обучающийся научится:</b>	<b>Обучающийся получит возможность научиться</b>
<p>-элементам музыкальной культуры, интереса к музыкальному искусству и музыкальной деятельности, формирование элементарных эстетических суждений</p>	<p>-эмоциональному осознанному восприятию музыки, как в процессе активной музыкальной деятельности, так и во время слушания музыкальных произведений;</p>

### **Технология (труд):**

<b>Обучающийся научится:</b>	<b>Обучающийся получит возможность научиться</b>
<p>- рассказывать о рукотворном мире как результате труда человека, о роли трудовой деятельности в жизни человека;</p> <p>-выполнять доступные действия по самообслуживанию (несложный ремонт одежды);</p> <p>-использовать приобретённые знания о видах и свойствах природных и текстильных материалов, бумаги при изготовлении изделий;</p>	<p>-уважительно относиться к труду людей;</p> <p>-выполнять практическое задание с опорой на рисунок и инструкцию учителя;</p> <p>-анализировать устройство изделия, определять его назначение и самостоятельно его изготавливать;</p> <p>-организовывать рабочее место для выполнения практической работы;</p> <p>-рассказывать о рукотворном мире как результате труда человека, о роли трудовой деятельности в жизни человека;</p> <p>-понимать приёмы рационального и безопасного использования ручных инструментов: ножниц, швейных игл.</p>

<p>-анализировать устройство изделия (под руководством учителя), определять его назначение;</p> <p>-организовывать рабочее место для выполнения практической работы;</p> <p>-понимать приёмы рационального и безопасного использования ручных инструментов: ножниц, швейных игл;</p> <p>-экономно размечать материалы по шаблону, через копирку;</p> <p>-отбирать и выполнять в зависимости от свойств освоенных материалов (природных, пластических, текстильных, бумаги) оптимальные и доступные технологические приёмы их ручной обработки;</p> <p>-выполнять практическое задание с опорой на рисунок и инструкцию учителя.</p>	
---	--

***Физическая культура***

<p><b>Обучающийся научится:</b></p>	<p><b>Обучающийся получит возможность научиться</b></p>
<p>- использовать физическую культуру для укрепления здоровья человека, физического развития, повышения работоспособности.</p> <p>- организовывать здоровьесберегающую жизнедеятельность (режим дня, утренняя зарядка, оздоровительные мероприятия, подвижные игры и т. д.);</p>	<p>- следить за своим физическим состоянием, величиной физических нагрузок</p>



### **2.2.2. Направление и содержание программы коррекционной работы**

Программа коррекционной работы предусматривает индивидуализацию специального сопровождения обучающегося с ЗПР. Содержание программы коррекционной работы для каждого обучающегося определяется с учетом его особых образовательных потребностей на основе рекомендаций ПМПК, индивидуальной программы реабилитации.

**Целью программы коррекционной работы** в соответствии с требованиями ФГОС НОО обучающихся с ОВЗ выступает создание системы комплексной помощи обучающимся с ЗПР в освоении АООП НОО, коррекция недостатков в физическом и (или) психическом и речевом развитии обучающихся, их социальная адаптация.

Направления и содержание программы коррекционной работы осуществляются во внеурочное время в объеме не менее 5 часов. Объем и содержание определяются в зависимости от образовательных потребностей обучающихся.

#### **Программа коррекционной работы обеспечивает решение задач:**

выявление особых образовательных потребностей обучающихся с ЗПР, обусловленных недостатками в их физическом и (или) психическом развитии;

создание адекватных условий для реализации особых образовательных потребностей обучающихся с ЗПР;

осуществление индивидуально-ориентированного психолого-медико-педагогического сопровождения обучающихся с ЗПР с учетом их особых образовательных потребностей;

оказание помощи в освоении обучающимися с ЗПР АООП НОО;

возможность развития коммуникации, социальных и бытовых навыков, адекватного учебного поведения, взаимодействия со взрослыми и детьми, формированию представлений об окружающем мире и собственных возможностях.

#### **Структура и содержание Программы коррекционной работы**

Программа включает в себя пять модулей: концептуальный, диагностико-консультативный, коррекционно-развивающий, лечебно-профилактический, социально-педагогический.

Концептуальный модуль раскрывает сущность медико–психолого–педагогического сопровождения, его цели, задачи, содержание и формы организации субъектов сопровождения.

Коррекционно-развивающий модуль на основе диагностических данных обеспечивает создание педагогических условий для ребенка в соответствии с его возрастными и индивидуально–типологическими особенностями.

Лечебно-профилактический модуль предполагает проведение лечебно-профилактических мероприятий; соблюдение санитарно–гигиенических норм, режима дня, питания ребенка, осуществление индивидуальных лечебно-профилактических действий.

Социально-педагогический модуль нацелен на повышение уровня профессионального образования педагогов; организацию социально-педагогической помощи детям и их родителям.

Диагностико-консультативный модуль включает в себя программы изучения ребенка различными специалистами (педагогами, психологами, медицинскими работниками, педагогами–дефектологами) и консультативную деятельность.

В данном модуле разрабатывается программа изучения ребенка различными специалистами. Педагог устанавливает усвоенный детьми объем знаний, умений, навыков; выявляет трудности, которые испытывают они в обучении, и условия, при которых эти трудности могут быть преодолены. Педагог отмечает особенности личности, адекватность поведения в различных ситуациях. В сложных случаях, когда педагог не может сам объяснить причину и добиться желаемых результатов, он обращается к специалистам (психологу, дефектологу, психоневрологу).

В содержание исследования ребенка психологом входит следующее:

1. Сбор сведений о ребенке у педагогов, родителей. Важно получить факты жалоб, с которыми обращаются. При этом необходимо учитывать сами проявления, а не квалификацию их родителями, педагогами или самими детьми.
2. Изучение истории развития ребенка. Подробный анализ собирает и анализирует врач. Психолог выявляет обстоятельства, которые могли повлиять на развитие ребенка (внутриутробные поражения, родовые травмы, тяжелые заболевания в первые месяцы и годы жизни). Имеют значение наследственность (психические заболевания или некоторые конституциональные черты); семья, среда, в которой живет ребенок. Необходимо знать характер воспитания ребенка (чрезмерная опека, отсутствие внимания к нему и др.).
3. Изучение работ ребенка (тетради, рисунки, поделки и т. п.).
4. Непосредственное обследование ребенка. Беседа с целью уточнения мотивации, запаса представлений об окружающем мире, уровня развития речи.
5. Выявление и раскрытие причин и характера тех или иных особенностей психического развития детей.
6. Анализ материалов обследования. Психолог анализирует все полученные о ребенке сведения и данные собственного обследования, выявляются его резервные возможности. В сложных дифференциально–диагностических случаях проводятся повторные обследования.
7. Выработка рекомендаций по обучению и воспитанию. Составление индивидуальных образовательных маршрутов медико-психолого-педагогического сопровождения.

В каждом конкретном случае определяются ведущие направления в работе с ребенком. Для одних детей на первый план выступает ликвидация пробелов в знаниях учебного материала; для других – формирование произвольной деятельности, выработка навыка самоконтроля; для третьих необходимы специальные занятия по развитию моторики и т. д.

Эти рекомендации психолог обсуждает с учителем, медицинским работником и родителями, осуществляя постоянное взаимодействие. Составляется комплексный план оказания ребенку медико-психолого-педагогической помощи с указанием этапов и методов коррекционной работы.

### **Программа медико-психолого-педагогического изучения ребенка**

Изучение ребенка	Содержание работы	Где и кем выполняется работа
Медицинское	<p>Выявление состояния физического и психического здоровья. Изучение медицинской документации: история развития ребенка, здоровье родителей, как протекала беременность, роды.</p> <p>Физическое состояние учащегося; изменения в физическом развитии (рост, вес и т. д.); нарушения движений (скованность, расторможенность, параличи, парезы, стереотипные и навязчивые движения); утомляемость; состояние анализаторов.</p>	<p>Медицинский работник, педагог.</p> <p>Наблюдения во время занятий, на переменах, во время игр и т. д. (педагог).</p> <p>Обследование ребенка врачом.</p> <p>Беседа врача с родителями.</p>
Психолого–логopedическое	<p>Обследование актуального уровня психического и речевого развития, определение зоны ближайшего развития.</p> <p>Внимание: устойчивость, переключаемость с одного вида деятельности на другой, объем, работоспособность.</p> <p>Мышление: визуальное (линейное, структурное); понятийное (интуитивное, логическое); абстрактное, речевое, образное.</p> <p>Память: зрительная, слуховая, моторная, смешанная. Быстрота и прочность запоминания; индивидуальные особенности;</p>	<p>Наблюдение за ребенком на занятиях и во внеурочное время (учитель).</p> <p>Специальный эксперимент (психолог).</p> <p>Беседы с ребенком, с родителями.</p> <p>Наблюдения за речью ребенка на занятиях и в свободное время.</p> <p>Изучение письменных</p>

	моторика; речь.	работ (учитель). Специальный эксперимент (логопед)
Социально– педагогическое	<p>Семья ребенка: состав семьи, условия воспитания.</p> <p>Умение учиться: организованность, выполнение требований педагогов, самостоятельная работа, самоконтроль.</p> <p>Трудности в овладении новым материалом.</p> <p>Мотивы учебной деятельности: прилежание, отношение к отметке, похвале или порицанию учителя, воспитателя.</p> <p>Эмоционально-волевая сфера: преобладание настроения ребенка; наличие аффективных вспышек; способность к волевому усилию, внушаемость, проявления негативизма.</p> <p>Особенности личности: интересы, потребности, идеалы, убеждения; наличие чувства долга и ответственности. Соблюдение правил поведения в обществе, школе, дома; взаимоотношения с коллективом: роль в коллективе, симпатии, дружба с детьми, отношение к младшим и старшим товарищам.</p> <p>Нарушения в поведении: гиперактивность, замкнутость, аутистические проявления, обидчивость, эгоизм. Уровень притязаний и самооценка</p>	<p>Посещение семьи ребенка (учитель, социальный педагог).</p> <p>Наблюдения во время занятий, изучение работ ученика (педагог).</p> <p>Анкетирование по выявлению школьных трудностей (учитель).</p> <p>Беседа с родителями и учителями-предметниками.</p> <p>Специальный эксперимент (педагог-психолог).</p> <p>Анкета для родителей и учителей.</p> <p>Наблюдение за ребенком в различных видах деятельности</p>

### Коррекционно-развивающий модуль

Содержание и формы коррекционной работы учителя:

- наблюдение за учениками во время учебной и внеурочной деятельности (ежедневно);
- поддержание постоянной связи с учителями-предметниками, школьным психологом, медицинским работником, администрацией школы, родителями;

- составление психолого-педагогической характеристики обучающегося с ОВЗ при помощи методов наблюдения, беседы, экспериментального обследования, где отражаются особенности его личности, поведения, межличностных отношений с родителями и одноклассниками, уровень и особенности интеллектуального развития и результаты учебы, основные виды трудностей при обучении ребенка;
- составление индивидуального маршрута сопровождения обучающегося (вместе с психологом и учителями-предметниками), где отражаются пробелы знаний и намечаются пути их ликвидации, способ предъявления учебного материала, темп обучения, направления коррекционной работы;
- контроль успеваемости и поведения обучающихся в классе;
- формирование такого микроклимата в классе, который способствовал бы тому, чтобы каждый обучающийся с ОВЗ чувствовал себя комфортно;
- ведение документации (психолого-педагогические дневники наблюдения за обучающимися и др.);
- организация внеурочной деятельности, направленной на развитие познавательных интересов обучающихся, их общее развитие.

Для повышения качества коррекционной работы необходимо выполнение следующих условий:

- формирование УУД на всех этапах учебного процесса;
- обучение детей (в процессе формирования представлений) выявлению характерных, существенных признаков предметов, развитие умений сравнивать, сопоставлять;
- побуждение к речевой деятельности, осуществление контроля за речевой деятельностью детей;
- установление взаимосвязи между воспринимаемым предметом, его словесным обозначением и практическим действием;
- использование более медленного темпа обучения, многократного возвращения к изученному материалу;
- максимальное использование сохранных анализаторов ребенка;
- разделение деятельности на отдельные составные части, элементы, операции, позволяющее осмысливать их во внутреннем отношении друг к другу;
- использование упражнений, направленных на развитие внимания, памяти, восприятия.

**Направления коррекционной работы и характеристика её содержания:**

<i>Направление работы</i>	<i>Содержание деятельности</i>	<i>Формы и методы работы с учащимися</i>	<i>Ответственные</i>
<p>Диагностическая работа</p>	<p>-своевременное выявление детей и подростков с ОВЗ</p> <p>- беседа с родителями и получение их письменного согласия на психолого-социально-педагогическое сопровождение</p> <p>- изучение развития эмоционально-волевой, познавательной, речевой сфер,</p> <p>личностных особенностей, социальной ситуации развития и условий семейного воспитания обучающихся с ОВЗ</p> <p>- составление характеристики – представления и заявки на ПМПК</p> <p>- получение и анализ заключения комплексного обследования в ПМПК для определения особых образовательных потребностей</p> <p>- составление рекомендаций для педагогов и родителей (поиск избирательных способностей, подбор оптимальных методов, формы обучения, стиля</p>	<p>Изучение документации (карта развития ребенка и т.д.)</p> <p>Беседа</p> <p>Наблюдение</p> <p>Тестирование</p> <p>Мониторинг динамики развития</p>	<p>Классные</p> <p>Руководители, учителя-предметники, педагог- психолог</p>

	<p>учебного взаимодействия).</p> <p>- системный контроль за уровнем и динамикой развития ребёнка с ОВЗ</p> <p>(мониторинг динамики развития и успешности освоения образовательной программы)</p>		
Коррекционно-развивающая работа	<p>-Реализация рекомендаций ПМПк и решений школьного ПМПк.</p> <p>- Выбор оптимальных образовательных программ, методов и приемов обучения с опорой на выявленные избирательные способности и личностные особенности обучающегося с ОВЗ.</p> <p>- Формирование социальной компетентности обучающихся с ОВЗ, развитие адаптивных возможностей личности.</p> <p>- Формирование ИКТ-компетентности, развитие коммуникативной компетенции</p>	<p>Индивидуальные и в малых группах коррекционно-развивающие занятия с обучающимися с ОВЗ</p> <p>Индивидуальные беседы и консультации</p>	<p>Педагог-психолог, медицинский работник, классные руководители, учителя-предметники</p>
Консультативная работа	<p>-Консультирование педагогов специалистами сопровождения по проблемам оказания помощи детям с ОВЗ</p> <p>- Консультативная помощь семье по вопросам воспитания,</p>	<p>Консультации специалистов</p> <p>Беседы</p> <p>Малый педсовет</p> <p>Консилиум</p>	<p>Педагог-психолог, классный руководитель, зам. директора по УВР</p>

	<p>развития и социализации ребёнка с ОВЗ.</p> <p>- Консультационная помощь обучающимся в вопросе профессионального самоопределения.</p>		
Информационно-просветительская работа	<p>-Разъяснительная деятельность по вопросам, связанным с особенностями детей с ОВЗ для обучающихся</p> <p>- Использование различных форм просветительской деятельности.</p> <p>- Проведение тематических выступлений для педагогов и родителей.</p>	<p>Лекции</p> <p>Беседы</p> <p>Печатные материалы</p> <p>Информационные стенды</p> <p>Печатные материалы</p>	<p>Педагог-психолог, мед. работник, логопед, зам. директора по УВР</p>



### План-график проведения диагностических мероприятий

<i>№</i>	<i>Диагностические мероприятия</i>	<i>Сроки</i>	<i>Ответственный</i>
1	Сбор и составление банка данных на детей с ОВЗ, обучающихся в школе, на дому или на семейном, дистанционном обучении	Сентябрь	Педагог-психолог, зам. директора по УВР, кл. руководители
2	Сбор сведений о детях с ОВЗ у педагогов и медицинских работников учреждения		
3	Индивидуальные беседы с родителями. Сбор сведений о детях у родителей (анкетирование родителей)	Октябрь	Педагог-психолог, зам. директора по УВР, кл. руководители
4	Выявление особых образовательных потребностей и способностей детей (беседа с учащимися и анкетирование педагогов)	Сентябрь	Педагог-психолог, классные руководители,  педагоги- предметники
5	Изучение и анализ жилищно-бытовых условий семей, имеющих детей с ОВЗ	Сентябрь - октябрь	Классные руководители
6	Индивидуальное комплексное обследование детей с ОВЗ. Выявление динамики коррекционных мероприятий	Декабрь	Педагог-психолог
7	Наблюдение за детьми с ОВЗ на занятиях, во время перемены, в учебной и внеурочной деятельности	В течение учебного года	Классные руководители, педагоги- предметники, педагог-психолог

8	Заседание школьного ПМПк	В течение учебного года	Зам. директора по УВР, педагог-психолог
9	Диагностика социально-психологической адаптированности детей с ОВЗ в образовательной среде школы	Март	Педагог-психолог, классные руководители
10	Мониторинг взаимной толерантности участников образовательного процесса основной школы к детям с ОВЗ	Ноябрь	Педагог-психолог
11	Оценка эффективности коррекционных мероприятий и результатов сопровождения	Май	Зам. директора по УВР, педагог-психолог

План реализации коррекционно-развивающих занятий, обеспечивающих удовлетворение особых образовательных потребностей обучающихся с ЗПР, и освоение ими АООП НОО:

1. коррекционная помощь в овладении базовым содержанием обучения;
2. развитие эмоционально-личностной сферы и коррекция ее недостатков;
3. развитие познавательной деятельности и целенаправленное формирование высших психических функций;
4. развитие зрительно-моторной координации; формирование произвольной регуляции деятельности и поведения;
5. коррекция нарушений устной и письменной речи;
6. обеспечение ребенку успеха в различных видах деятельности с целью предупреждения негативного отношения к учёбе, ситуации школьного обучения в целом, повышения мотивации к школьному обучению.

Коррекционная работа осуществляется в ходе всего учебно-образовательного процесса, при изучении предметов учебного плана и на специальных коррекционно-развивающих занятиях, где осуществляется коррекция дефектов психофизического развития обучающихся с ЗПР и оказывается помощь в освоении нового учебного материала на уроке и в освоении АООП НОО в целом.

При возникновении трудностей в освоении обучающимся с ЗПР содержания АООП НОО педагоги, осуществляющие психолого-педагогическое сопровождение, дополняют структуру программы коррекционной работы соответствующим направлением работы, которое будет сохранять свою актуальность до момента преодоления возникших затруднений. В случае нарастания значительных стойких затруднений в обучении, взаимодействии с учителями и обучающимися школы (класса) обучающийся с ЗПР направляется на комплексное психолого-медико-педагогическое обследование с целью выработки рекомендаций по его дальнейшему обучению.

#### **Содержание курсов коррекционно-развивающей области**

*Содержание коррекционно – развивающей области представлено следующими обязательными коррекционными курсами:* «Коррекционно-развивающие занятия (логопедические и психокоррекционные)» (фронтальные и/или индивидуальные занятия), «Ритмика» (фронтальные и/или индивидуальные занятия).

*Коррекционный курс «Коррекционно-развивающие занятия (логопедические и психокоррекционные)».*

## Логопедические занятия

**Цель** логопедических занятий состоит в диагностике, коррекции и развитии всех сторон речи (фонетико-фонематической, лексико-грамматической, синтаксической), связной речи.

Основными **направлениями** логопедической работы является:

**диагностика и коррекция звукопроизношения** (постановка, автоматизация и дифференциация звуков речи);

**диагностика и коррекция лексической стороны речи** (обогащение словаря, его расширение и уточнение);

**диагностика и коррекция грамматического строя речи** (синтаксической структуры речевых высказываний, словоизменения и словообразования);

**коррекция диалогической и формирование монологической форм речи, развитие коммуникативной функции речи** (развитие навыков диалогической и монологической речи, формирование связной речи, повышение речевой мотивации, обогащение речевого опыта);

**коррекция нарушений чтения и письма;**

**расширение представлений об окружающей действительности;**

**развитие познавательной сферы** (мышления, памяти, внимания и др. познавательных процессов).

## Психокоррекционные занятия

**Цель** психокоррекционных занятий заключается в применении разных форм взаимодействия с обучающимися, направленными на преодоление или ослабление проблем в психическом и личностном развитии, гармонизацию личности и межличностных отношений.

Основные **направления** работы:

**диагностика и развитие познавательной сферы и целенаправленное формирование высших психических функций** (формирование учебной мотивации, активизация сенсорно-перцептивной, мнемической и мыслительной деятельности, развития пространственно-временных представлений);

**диагностика и развитие эмоционально-личностной сферы и коррекция ее недостатков** (гармонизация психоэмоционального состояния, формирование позитивного отношения к своему «Я», повышение уверенности в себе, развитие самостоятельности, формирование навыков самоконтроля, создание ситуации успешной деятельности);

**диагностика и развитие коммуникативной сферы и социальная интеграции** (развитие способности к эмпатии, сопереживанию);

**формирование продуктивных видов взаимодействия с окружающими** (в семье, классе), **повышение социального статуса обучающегося в коллективе, формирование и развитие навыков социального поведения** (формирование правил и норм поведения в группе, адекватное понимание социальных ролей в значимых ситуациях);

**формирование произвольной регуляции деятельности и поведения** (развитие произвольной регуляции деятельности и поведения, формирование способности к планированию и контролю).

### *Коррекционный курс «Ритмика»*

**Целью** занятий по ритмике является развитие двигательной активности обучающегося с ЗПР в процессе восприятия музыки.

Коррекционная работа на занятиях ритмикой базируется на постоянном взаимодействии музыки, движений и устной речи: музыка и движения, музыка и речь, движения и речь, музыка, движения и речь. На занятиях осуществляется коррекция недостатков двигательной, эмоционально-волевой, познавательной сфер. Занятия способствуют развитию общей и речевой моторики, ориентировке в пространстве, укреплению здоровья, формированию навыков здорового образа жизни у обучающихся.

**Основные направления** работы по ритмике:

**восприятие музыки** (в исполнении педагога и аудиозаписи): определение начала и окончания звучания музыки; различение и опознавание на слух громкой, тихой, негромкой музыки; быстрого, медленного, умеренного темпа; различение и опознавание на слух музыки двухдольного, трехдольного, четырехдольного метра (полька, марш, вальс); плавной и отрывистой музыки;

**упражнения на ориентировку в пространстве:** простейшие построения и перестроения (в одну и две линии, в колонну, в цепочку, в одну и две шеренги друг напротив друга, в круг, сужение и расширение круга, свободное размещение в классе, различные положения в парах и т. д.); ходьба в шеренге (вперед, назад), по кругу, в заданном направлении, разными видами шага; повороты;

**ритмико-гимнастические упражнения:** общеразвивающие упражнения, упражнения на координацию движений, упражнение на расслабление мышц;

**упражнения с детскими музыкальными инструментами:** игра на элементарных музыкальных инструментах (погремушка, металлофон, бубен, ксилофон, барабан, румба, маракас, треугольник, тарелки и др.);

**игры под музыку:** музыкальные игры и игровые ситуации с музыкально-двигательными заданиями с элементами занимательности, соревнования (кто скорее, кто лучше, кто более и т.д.), игры по ориентировке в пространстве;

**танцевальные упражнения:** выполнение под музыку элементов танца и пляски, несложных композиций народных, бальных и современных танцев;

**декламация песен под музыку:** выразительная декламация песен под музыкальное сопровождение и управление педагога, воспроизведение ритмического рисунка мелодии, ее темпа, динамических оттенков, характера звуковедения (плавно, отрывисто), соответствующей манере исполнения (легко, более твердо и др.).

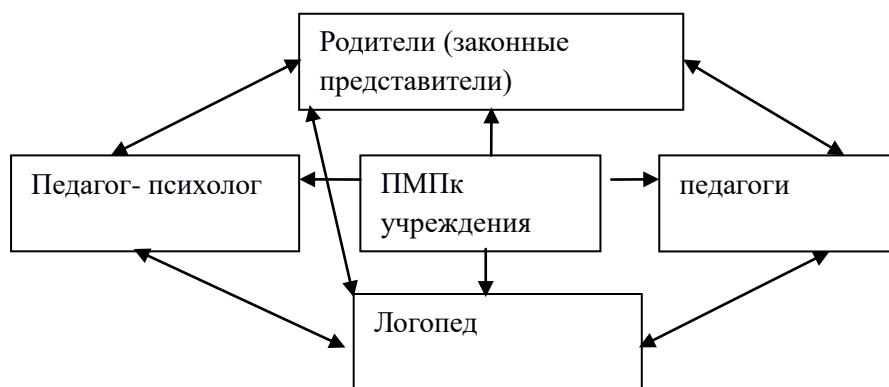
### Механизм реализации программы

Одним из основных механизмов реализации коррекционной работы является оптимально выстроенное взаимодействие специалистов образовательного учреждения, обеспечивающее системное сопровождение детей с ограниченными возможностями здоровья специалистами различного профиля в образовательном процессе. Такое взаимодействие включает:

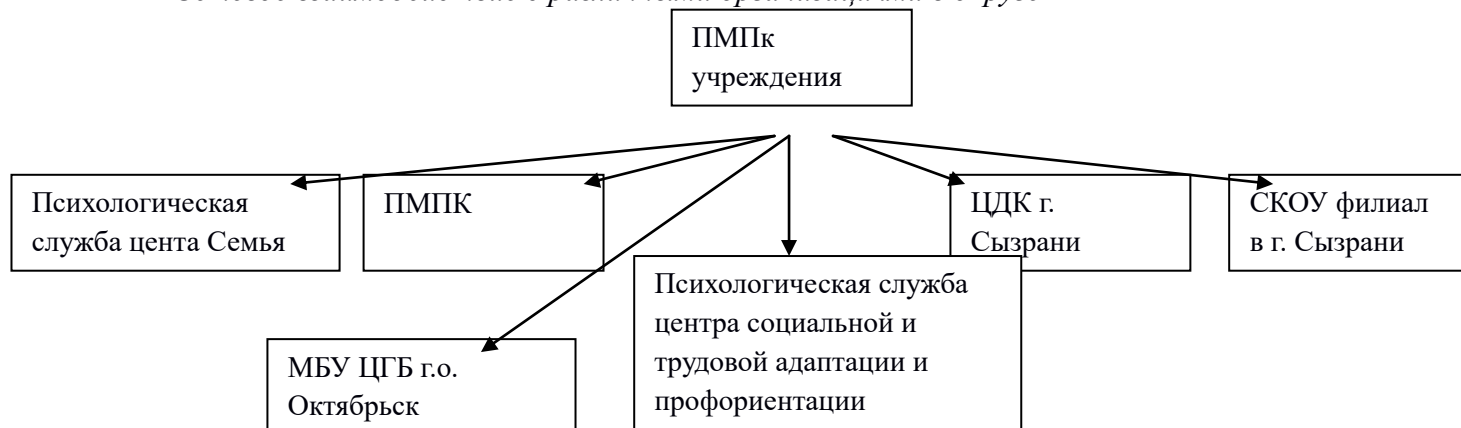
- комплексность в определении и решении проблем ребёнка, предоставлении ему квалифицированной помощи специалистов разного профиля;
- многоаспектный анализ личностного и познавательного развития ребёнка;
- составление комплексных индивидуальных программ общего развития и коррекции отдельных сторон учебно-познавательной, речевой, эмоциональной-волевой и личностной сфер ребёнка.

Основными механизмы реализации программы коррекционной работы :

*Сетевое взаимодействие внутри ГБОУ СОШ №11 г.о. Октябрьск*



*Сетевое взаимодействие с различными организациями в округе*



**Описание условий организации образовательного процесса для детей с ОВЗ**

<i>Особенность ребенка</i>	<i>Характерные особенности развития детей данной категории</i>	<i>Рекомендуемые условия обучения и воспитания для данной категории</i>
<p>Дети с задержкой психического развития</p>	<p>1) снижение работоспособности;</p> <p>2) повышенная истощаемость;</p> <p>3) неустойчивость внимания;</p> <p>4) более низкий уровень развития восприятия;</p> <p>5) недостаточная продуктивность произвольной памяти;</p> <p>6) отставание в развитии всех форм мышления;</p> <p>7) дефекты звукопроизношения;</p> <p>8) своеобразное поведение;</p> <p>9) бедный словарный запас;</p> <p>10) низкий навык самоконтроля;</p> <p>11) незрелость эмоционально-волевой сферы;</p> <p>12) ограниченный запас общих сведений и представлений;</p> <p>13) слабая техника чтения;</p> <p>14) неудовлетворительный навык каллиграфии</p> <p>15) трудности в счете</p>	<p>1. Соответствие темпа, объёма и сложности учебной программы реальным познавательным возможностям ребёнка, уровню развития его когнитивной сферы, уровню подготовленности, то есть уже усвоенным знаниям и навыкам.</p> <p>2. Целенаправленное развитие общеинтеллектуальной деятельности (умение осознавать учебные задачи, ориентироваться в условиях, смысливать информацию).</p> <p>3. Сотрудничество с взрослыми, оказание педагогом необходимой помощи ребёнку, с учётом его индивидуальных проблем.</p> <p>4. Индивидуальная дозированная помощь ученику, решение диагностических задач.</p> <p>5. Развитие у ребёнка чувствительности к помощи, способности воспринимать и принимать помощь.</p> <p>6. Щадящий режим работы, соблюдение гигиенических и валеологических требований.</p> <p>7. Создание в классе особой обржежелательной, доверительной атмосферы.</p> <p>8. Создание у неуспевающего ученика чувства защищённости и эмоционального комфорта.</p>

		<p>9. Безусловная личная поддержка ученика учителями учреждения.</p> <p>10. Взаимодействие и взаимопомощь детей в процессе учебы</p>
--	--	--

### Программы коррекционных курсов

№	Наименование коррекционного курса	Краткая характеристика
1	Мир книг	Содержание курса способствует духовно-нравственному воспитанию обучающихся 1-4 классов с ОВЗ на основе приобщения обучающихся к чтению и развития умений работы с различными видами печатной продукции, помочь ребенку стать читателем: ввести его в мир литературы, помочь овладеть читательскими умениями, подвести к осознанию богатого мира детской литературы, обогатить читательский опыт
2	«Коррекция и развитие познавательных процессов обучающихся младшего школьного возраста»	Цель программы: преодоление трудностей в развитии познавательных процессов при обучении в школе. Занятия представлены в виде блока упражнений и игр, способствующих развитию, в первую очередь, внимания, памяти, мышления, воображения, коммуникативных навыков.
3	Лего-мир	Программа направлена на саморазвитие и развитие личности каждого ребёнка в процессе освоения мира через его собственную творческую предметную деятельность. Когда ребенок строит модели, он развивает в себе многие способности, умения и навыки, в том числе: мелкую моторику и координацию движений; терпение и способность к самовыражению; обмен идеями и впечатлениями, групповая работа; планирование, анализ, решение задач, описание конструкций и процессов, знакомство с технологиями. Педагогическая целесообразность программы объясняется формированием интеллекта через мастерство. Целый ряд специальных заданий на наблюдение, сравнение, домысливание, фантазирование служат для достижения этого. Программа направлена на то, чтобы через труд приобщить детей к творчеству.
4	Логоритмика	Логоритмические занятия направлены на всестороннее развитие ребёнка, совершенствование его речи, овладение двигательными навыками, умение ориентироваться в окружающем мире, понимание смысла предлагаемых заданий, на способность преодолевать трудности, творчески



		<p>проявлять себя. Кроме того, логоритмика с использованием здоровьесберегающих технологий оказывает благотворное влияние на здоровье ребенка: в его организме происходит перестройка различных систем, например, сердечно-сосудистой, дыхательной, речедвигательной</p>
5	Курс «Говорю красиво»	<p>Содержание курса призвано способствовать развитию речи и формированию произношения у детей с задержкой психического развития.</p> <p><b>Основными задачами</b> работы по речевому развитию детей являются:</p> <ul style="list-style-type: none"> <li>- развитие языковой способности, речевой активности у детей;</li> <li>- овладение знаниями слов и высказываний и обучение использованию их в различных ситуациях общения;</li> <li>- развитие различных видов речевой деятельности (говорения, глобального и аналитического чтения, письма);</li> <li>- формирование элементарных навыков связной речи, прежде всего разговорной.</li> </ul>

### **Планируемые результаты коррекционной работы.**

В результате выполнения программы планируются следующие результаты:

- своевременное выявление обучающихся с ОВЗ и раннее определение специфики их особых образовательных потребностей;
- успешная адаптация обучающихся с ограниченными возможностями здоровья к условиям образовательной среды учреждения, расширение адаптивных возможностей личности обучающегося с ОВЗ;
- социализация обучающихся с ОВЗ, овладение навыками коммуникации и социального взаимодействия, социально-бытовыми умениями, используемыми в повседневной жизни, формирование жизненно значимых компетенций;
- увеличение доли обучающихся с ограниченными возможностями здоровья качественно освоивших образовательную программу основного общего образования;
- достижение обучающимися с ОВЗ метапредметных и личностных результатов в соответствии с ООП НОО, ООП ООО;
- разработка и реализация индивидуальных образовательных траекторий обучающихся с ОВЗ;
- повышение психолого-социально-педагогической грамотности родителей обучающихся с ОВЗ по вопросам воспитания и обучения детей с особенностями психического и (или) физического развития.

<i>Жизненно значимые компетенции</i>	<i>Требования к результатам</i>
<p>Развитие адекватных представлений о собственных возможностях и ограничениях, о насущно необходимом жизнеобеспечении, способности вступать в коммуникацию со взрослыми по вопросам медицинского сопровождения и созданию специальных условий для пребывания в школе, своих нуждах и правах в организации обучения</p>	<p>Умение адекватно оценивать свои силы, понимать, что можно и чего нельзя.</p> <p>Умение пользоваться личными адаптивными средствами в разных ситуациях.</p> <p>Понимание того, что пожаловаться и попросить о помощи при проблемах в жизнеобеспечении – это нормально, и необходимо.</p> <p>Умение адекватно выбрать взрослого и обратиться к нему за помощью, точно описать возникшую проблему, иметь достаточный запас фраз и определений.</p> <p>Готовность выделять ситуации, когда требуется привлечение родителей, умение объяснять учителю (работнику школы) необходимость связаться с семьей.</p> <p>Умение обратиться к взрослым при затруднениях в учебном процессе, сформулировать запрос о специальной помощи.</p>
<p>Овладение социально-бытовыми умениями, используемыми в повседневной жизни</p>	<p>Стремление к самостоятельности и независимости в быту и помощи другим людям в быту.</p> <p>Овладение навыками самообслуживания дома и в школе.</p> <p>Умение включаться в разнообразные повседневные дела.</p> <p>Умение принимать посильное участие, брать на себя ответственность в каких-то областях домашней жизни.</p> <p>Представления об устройстве школьной жизни.</p> <p>Умение ориентироваться в пространстве школы, в расписании занятий.</p> <p>Готовность попросить о помощи в случае затруднений.</p> <p>Готовность включаться в разнообразные повседневные школьные и домашние дела и принимать в них посильное участие, брать на себя ответственность.</p> <p>Понимание значения праздника дома и в школе, того, что праздники бывают разными.</p> <p>Стремление порадовать близких.</p>

	Стремление участвовать в подготовке и проведении праздника.
Овладение навыками коммуникации	<p>Умение решать актуальные жизненные задачи, используя коммуникацию как средство достижения цели (вербальную, невербальную).</p> <p>Умение начать и поддержать разговор, задать вопрос, выразить свои намерения, просьбу, пожелание, опасения, завершить разговор.</p> <p>Умение корректно выразить отказ и недовольство, благодарность, сочувствие и т.д.</p> <p>Умение получать и уточнять информацию от собеседника.</p> <p>Освоение культурных форм выражения своих чувств.</p> <p>Расширение круга ситуаций, в которых ребёнок может использовать коммуникацию как средство достижения цели.</p> <p>Умение передать свои впечатления, соображения, умозаключения так, чтобы быть понятым другим человеком.</p> <p>Умение принимать и включать в свой личный опыт жизненный опыт других людей.</p> <p>Умение делиться своими воспоминаниями, впечатлениями и планами с другими людьми</p>
Дифференциация и осмысление картины мира и её временно-пространственной организации	<p>Адекватность бытового поведения ребёнка с точки зрения опасности/безопасности и для себя, и для окружающих; сохранности окружающей предметной и природной среды.</p> <p>Использование вещей в соответствии с их функциями, принятым порядком и характером данной ситуации.</p> <p>Расширение и накопление знакомых и разнообразно освоенных мест за пределами дома и школы: двор, дача, лес, парк, речка, городские и загородные достопримечательности и др.</p> <p>Активность во взаимодействии с миром, понимание собственной результативности.</p> <p>Накопление опыта освоения нового при помощи экскурсий и путешествий.</p> <p>Умение накапливать личные впечатления, связанные с явлениями окружающего мира, упорядочивать их во времени и пространстве.</p> <p>Умение устанавливать взаимосвязь природного</p>

	<p>порядка и уклада собственной жизни в семье и в школе, вести себя в быту сообразно этому пониманию.</p> <p>Умение устанавливать взаимосвязь общественного порядка и уклада собственной жизни в семье и в школе, соответствовать этому порядку.</p> <p>Прогресс в развитии любознательности, наблюдательности, способности замечать новое, задавать вопросы, включаться в совместную со взрослым исследовательскую деятельность</p>
<p>Осмысление своего социального окружения и освоение соответствующих возрасту системы ценностей и социальных ролей</p>	<p>Умение адекватно использовать принятые в окружении ребёнка социальные ритуалы.</p> <p>Умение корректно выразить свои чувства, отказ, недовольство, благодарность, сочувствие, намерение, просьбу, опасение.</p> <p>Знание правил поведения в разных социальных ситуациях с людьми разного статуса.</p> <p>Умение проявлять инициативу, корректно устанавливать и ограничивать контакт.</p> <p>Умение не быть назойливым в своих просьбах и требованиях, быть благодарным за проявление внимания и оказание помощи.</p> <p>Умение применять формы выражения своих чувств соответственно ситуации социального контакта.</p> <p>Расширение круга освоенных социальных контактов</p>

Цель коррекционно-развивающих занятий – коррекция недостатков познавательной и эмоционально-личностной сферы детей средствами изучаемого программного материала.

Задачи, решаемые на коррекционно-развивающих занятиях:

- создание условий для развития сохранных функций;
- формирование положительной мотивации к обучению;
- повышение уровня общего развития, восполнение пробелов предшествующего развития и обучения;
- коррекция отклонений в развитии познавательной и эмоционально–личностной сферы; формирование механизмов волевой регуляции в процессе осуществления заданной деятельности;
- воспитание умения общаться, развитие коммуникативных навыков.

Занятия строятся с учетом основных принципов коррекционно-развивающего обучения.

## Мониторинг динамики развития и успешности в освоении АООП НОО.

### Диагностический минимум:

- Ориентационный тест школьной зрелости Керна-Йирасека;
- Методика цветописи Л.Н. Лутошкина (замер эмоциональных состояний);
- Шкала самооценки личности;
- Методика «Рукавички» (Цукерман);
- «Кодирование» (субтест Д. Векслера);
- «Корректирующая проба»;
- Тест Замбавячаене (уровень умственного развития младшего школьника);
- ГИТ (групповой интеллектуальный тест);
- Методики диагностики памяти;
- Методика определения мотивации учебной деятельности;
- Опросник школьной тревожности Филлипса;
- Тест креативности Е. Торренса

Перечень методов и методик для проведения мониторинга образовательной среды, состояния психологической службы психологического здоровья обучающихся:

1-е классы

#### *Личностные УУД:*

- методика «Дерево» (Д.Лампен, в адаптации Л.П.Пономаренко);
- методика для определения эмоционального уровня самооценки А.В.Захаровой);
- моральная дилемма (норма взаимопомощи в конфликте с личными интересами);
- задание на учёт мотивов героев в решении моральной дилеммы (модифицированная задача Ж.Пиаже);
- задание на выявление уровня моральной децентрации Ж.Пиаже;
- беседа о школе (модифицированная методика Т.А.Нежной, А.Л.Венгера, Д.Б.Элькониной).

#### *Регулятивные УУД:*

- зрительно-моторный гештальт-тест Л.Бендер;
- прогрессивные матрицы Дж.Равена;
- тест Тулуз-Пьерона;
- диагностика степени овладения моделирующими перцептивными действиями (Л.А.Венгер);
- опросник «Саморегуляция» А.К.Осницкий для педагогов.

#### *Коммуникативные УУД:*

- исследование уровня речевого развития детей – 5 субтест («Расскажи») из методики психолого-педагогической диагностики познавательного развития детей 6-7 лет Е.А.Стребелевой;

- определение уровня речевого развития детей по методике Т.А.Фотековой «Пересказ прослушанного текста»;
- «Левая и правая стороны» Ж.Пиаже;
- методика «Кто прав?» Г.А.Цукерман;
- задание «Рукавичка» Г.А.Цукерман.
- Анкетирование классных руководителей по адаптации учащихся к школьному обучению (Карта Стотта)

## **2.3. Организационный раздел**

### **2.3.1. Учебный план**

Учебный план ГБОУ СОШ №11 г.о. Октябрьск для 1-4 классов реализует основную образовательную программу начального общего образования, является нормативным документом по реализации Стандарта, определяет перечень, Трудоемкость последовательность и распределение по периодам обучения учебных предметов, курсов, дисциплин, практики и иных видов учебной деятельности учащихся и формы их промежуточной аттестации, определяет общий объем нагрузки и максимальный объём аудиторной нагрузки обучающихся, состав и структуру обязательных предметных областей по классам (годам обучения).

Учебный план составлен в соответствии со следующими нормативными правовыми документами и методическими материалами федерального уровня:

- Федеральный Закон от 29.12.2012 года № 273-ФЗ «Об образовании в Российской Федерации» (с изменениями на 23.07.2013г.);
- приказ Министерства образования и науки РФ от 06.10.2009 № 373 «Об утверждении и введении в действие федерального государственного образовательного стандарта начального общего образования» ( в редакции приказов от 26.11.2010 № 1241, от 22.09.2011 № 2357, от 18.12.2012 №1060, от 29.12.2014 №1643, от 18.05.2015 №507);
- постановление Главного государственного санитарного врача Российской Федерации от 29.12.2010 №189 (в редакции от 25.12.2013) «Об утверждении СанПиН 2.4.2.2821-10 «Санитарно-эпидемиологические требования к условиям и организации обучения в общеобразовательных учреждениях» (вместе с «СанПиН 2.4.2.2821-10. Санитарно-эпидемиологические требования к условиям и организации обучения в общеобразовательных организациях. Санитарно-эпидемиологические правила и нормативы»);
- приказ Минобрнауки России «Об утверждении Порядка организации и осуществления образовательной деятельности по основным общеобразовательным программам-образовательным программам начального общего, основного общего, среднего общего образования» от 30.08.2013 №1015 (в редакции от 13.12.2013 №1342, от 28,05.2014 №598);

- приказ Минобрнауки России «Об утверждении Порядка применения организациями, осуществляющими образовательную деятельность, электронного обучения, дистанционных образовательных технологий при реализации образовательных программ» от 09.01.2014 №2;
- письмо Департамента государственной политики в сфере общего образования Минобрнауки России от 29.04.2014 №08-548 «О федеральном перечне учебников»;
- письмо Департамента государственной политики в сфере общего образования Минобрнауки России от 15.07.2014 №08-888 «Об аттестации учащихся общеобразовательных организаций по учебному предмету «Физическая культура»;
- письмо Минобрнауки России от 30.05.2012 №МД 583\19 «О методических рекомендациях «Медико- педагогический контроль за организацией занятий физической культурой обучающихся с отклонениями в состоянии здоровья»;
- письмо Минобрнауки России от 24.04.2014 №08-516 «О реализации курса ОРКСЭ», письмо Департамента государственной политики в сфере общего образования Минобрнауки России от 25.05.2015 № 08-761 «Об изучении предметных областей: Основы религиозных культур и светской этики» и «Основы духовно- нравственной культуры народов России»;
- письмо Минобрнауки России от 12.05.2011 №03-296 «Об организации внеурочной деятельности при введении федерального государственного образовательного стандарта общего образования»;
- письмо Минобрнауки России от 18.06.2015 №НТ- 670/08 «Методические рекомендации по организации самоподготовки учащихся при осуществлении образовательной деятельности по основным общеобразовательным программам- образовательным программам начального общего, основного общего и среднего образования»;
- письмо Минобрнауки России от 20.07.2015г. №09-1774 «О направлении учебно-методических материалов» (по физической культуре);
- письмо Академии повышения квалификации и профессиональной переподготовки работников образования от 01.07.2015г. №420 о размещении методических рекомендаций по использованию учебников музыки в соответствии с федеральным перечнем учебников, рекомендованных к использованию при реализации имеющих государственную аккредитацию образовательных программ начального, основного общего, среднего общего образования организациями, осуществляющими образовательную деятельность ([www.apkro.ru](http://www.apkro.ru));

В соответствии с п.19.3 ФГОС НОО учебный план начального общего образования и план реализации внеурочной деятельности обеспечивают реализацию требований Стандарта, определяют общий объем нагрузки и максимальный объем аудиторной нагрузки обучающихся, состав и структуру обязательных предметных областей.

Формы организации образовательной деятельности – чередование учебной и внеурочной деятельности в рамках реализации основной образовательной программы начального общего образования.

Учебный план состоит из двух частей — обязательной части и части, формируемой участниками образовательных отношений.

Обязательная часть учебного плана определяет состав обязательных учебных предметов, обязательных предметных областей и учебное время, отводимое на их изучение: русский язык и литературное чтение («Русский язык», «Литературное чтение», «Английский язык»), математика и информатика («Математика»), обществознание и естествознание («Окружающий мир»), Основы религиозных культур и светской этики («Основы духовно- нравственной культуры народов России»), искусство («Музыка», «Изобразительное искусство»), технология («Технология»), физическая культура («Физическая культура»).

Обязательная часть учебного плана отражает содержание образования, которое обеспечивает достижение важнейших целей современного начального образования:

- формирование гражданской идентичности обучающихся, приобщение их к общекультурным, национальным и этнокультурным ценностям;
- готовность обучающихся к продолжению образования на последующих ступенях основного общего образования, их приобщение к информационным технологиям;
- формирование здорового образа жизни, элементарных правил поведения в экстремальных ситуациях;
- личностное развитие обучающегося в соответствии с его индивидуальностью.

Образовательная организация самостоятельно в организации образовательной деятельности, в выборе видов деятельности по каждому предмету (проектная деятельность, практические и лабораторные занятия, экскурсии и т. д.).

Часть учебного плана, формируемая участниками образовательных отношений, обеспечивает реализацию индивидуальных потребностей обучающихся. Время, отводимое на данную часть внутри максимально допустимой недельной нагрузки обучающихся, может быть использовано: на увеличение учебных часов, отводимых на изучение отдельных учебных предметов обязательной части; на введение учебных курсов, обеспечивающих различные интересы обучающихся, в том числе этнокультурные.

Для формирования Учебного плана ГБОУ СОШ №11 г.о. Октябрьск использует первый вариант примерного учебного плана: для образовательных организаций, в которых обучение ведется на русском языке.

В первых классах в неделю на одного обучающегося на внеурочную деятельность выделяется 5 часов, 3 часа из которых – на спортивно-оздоровительную работу. Во вторых - четвертых классах из в неделю на одного обучающегося на внеурочную деятельность выделяется 8 часов, 3 часа из которых – на спортивно-оздоровительную работу. При организации внеурочной деятельности



используются возможности учреждения. В период каникул для продолжения внеурочной деятельности используются возможности лагеря дневного пребывания при школе.

Для формирования здорового образа жизни и реализации индивидуальных способностей каждого ученика, профилактики вредных привычек, расширения кругозора школьников в области физической культуры в рамках внеурочной деятельности наибольшее количество часов отводится на спортивно-оздоровительную деятельность (в 1 классе -3 часа, во 2 классе –3 часа, в 3 классе - 3 часа, в 4 классе- 3 часа) через организацию подвижных игр и занятий кружка «Здоровейка».

С целью всестороннего развития личности предусмотрены занятия внеурочной деятельности по основным направлениям развития личности.

Сроки освоения общеобразовательных программ начального общего образования – 4 года. Для учащихся 1 класса используется «ступенчатый» режим обучения в первом полугодии (в сентябре, октябре – по три урока в день по 35 минут каждый, в ноябре-декабре по 4 урока по 35 минут каждый, в январе-мае по 4 урока по 45 минут каждый. Один день в неделю проводится пять уроков за счет урока физической культуры). Максимальная продолжительность учебной недели составляет 5 дней, продолжительность учебного года - 33 недели. Продолжительность каникул в течение учебного года составляет не менее 30 календарных дней, летом – не менее 8 недель. Для обучающихся 1 класса в середине третьей четверти устанавливаются дополнительные недельные каникулы. Продолжительность учебного года для обучающихся 2 - 4 классов - 34 недели, продолжительность уроков – 45 минут.

Количество учебных занятий за 4 учебных года составляет 3039ч, что не менее 2904 часов и не более 3345 часов.

учебный план начального общего образования годовой						
Предметные области	учебные <del>предметы</del> классы	Количество часов в год				Всего
		I	II	III	IV	
	<i>Обязательная часть</i>					
Русский язык и литературное чтение	Русский язык	165	170	170	170	675
	Литературное чтение	132	136	136	136	540
	Иностранный язык	–	68	68	68	204
Математика и информатика	Математика	132	136	136	136	540
Обществознание	Окружающий мир	66	68	68	68	270

и естествознание (окружающий мир)						
Основы религиозных культур и светской этики	Основы религиозных культур и светской этики	–	–	–	34	34
Искусство	Музыка	33	34	34	34	135
	Изобразительное искусство	33	34	34	34	135
Технология	Технология	33	34	34	34	135
Физическая культура	Физическая культура	99	102	102	102	405
Итого:		693	782	782	816	3073
<i>Часть, формируемая участниками образовательных отношений</i>		–	102	102	64	268
Максимально допустимая годовая нагрузка		693	884	884	884	3345

недельный учебный план начального общего образования (5-дневная неделя)						
Предметные области	Учебные предметы классы	Количество часов в неделю				Всего
		I	II	III	IV	
	<i>Обязательная часть</i>					
Русский язык и литературное чтение	Русский язык	4	4	4	4	16
	Литературное чтение	4	4	4	3	15
	Иностранный язык	–	2	2	2	6
Математика и информатика	Математика	4	4	4	4	16
Обществознание и естествознание (окружающий мир)	Окружающий мир	2	2	2	2	8

мир)						
Основы религиозных культур и светской этики	Основы религиозных культур и светской этики	–	–	–	1	1
Искусство	Музыка	1	1	1	1	4
	Изобразительное искусство	1	1	1	1	4
Технология	Технология	1	1	1	1	4
Физическая культура	Физическая культура	3	3	3	3	12
Итого		20	22	22	22	86
<i>Часть, формируемая участниками образовательных отношений</i>		1	1	1	1	4
Максимально допустимая недельная нагрузка		21	23	23	23	90

**План внеурочной деятельности**, формируемый участниками образовательных отношений, обеспечивает реализацию компонента образовательного учреждения и индивидуальных потребностей обучающихся.

В соответствии с требованиями Стандарта внеурочная деятельность организуется по направлениям развития личности: спортивно-оздоровительное, духовно-нравственное, социальное, общеинтеллектуальное, общекультурное, проводится во второй половине учебного дня на добровольной основе в соответствии с выбором участников образовательных отношений.

План внеурочной деятельности формируется с учётом интересов обучающихся и возможностей организации, осуществляющей образовательную деятельность. Формы, способы и направления организации внеурочной деятельности определяются ОО самостоятельно в соответствии с содержательной и организационной спецификой образовательной программы: экскурсии, кружки, секции, круглые столы, конференции, диспуты, школьные научные общества, олимпиады, конкурсы, соревнования, поисковые и научные исследования, общественно полезные практики и т. д. Внеурочная деятельность организуется по направлениям развития личности (спортивно-оздоровительное, духовно-нравственное, социальное, общеинтеллектуальное, общекультурное).

Время, отведенное на внеурочную деятельность, не учитывается при определении максимально допустимой недельной нагрузки обучающихся и составляет не более 1350 часов за 4 года обучения.

Внеурочная деятельность осуществляется непосредственно в образовательной организации в сотрудничестве с другими организациями осуществляющими образовательную деятельность.

Основное преимущество организации внеурочной деятельности непосредственно в образовательной организации заключается в создании условий для полноценного пребывания ребенка в образовательной организации в течение дня, содержательном единстве учебной, воспитательной и развивающей деятельности в рамках основной образовательной программы образовательной организации.

При организации внеурочной деятельности непосредственно в образовательной организации принимают участие все педагогические работники данной организации (учителя начальной школы, учителя-предметники, педагог-психолог).

Внеурочная деятельность тесно связана с дополнительным образованием детей в части создания условий для развития творческих интересов детей, включения их в художественную, техническую, спортивную и другую деятельность.

Связующим звеном между внеурочной деятельностью и дополнительным образованием детей выступают такие формы ее реализации, как факультативы, детские научные общества, экологические и военно-патриотические отряды и т. д.

**План внеурочной деятельности** формируется образовательной организацией и направлен в первую очередь на достижение обучающимися планируемых результатов освоения основной образовательной программы начального общего образования.

**План внеурочной деятельности в 1-4 классах  
в ГБОУ СОШ №11 г.о. Октябрьск**

<b>Направления деятельности</b>	<b>Формы работы</b>	<b>Количество часов в неделю в 1 классе</b>	<b>Количество часов в неделю во 2 классе</b>	<b>Количество часов в неделю в 3 классе</b>	<b>Количество часов в неделю в 4 классе</b>
<b>Спортивно-оздоровительное</b>	Спортивные кружки и секции	3	3	3	3
<b>Духовно-нравственное</b>	Кружки		1	1	1
<b>Социальное</b>	Кружки	1	1	1	1
<b>Общеинтеллектуальные</b>	Кружки		2	2	2
<b>Общекультурное</b>	Кружки	1	1	1	1
<b>Итого</b>		<b>5</b>	<b>8</b>	<b>8</b>	<b>8</b>

\* Динамическая пауза продолжительностью не менее 40 минут организуется в дни, когда не проводятся уроки физической культуры.

### **Календарный учебный график**

Календарный учебный график составляется с учетом мнений участников образовательных отношений, учетом региональных и этнокультурных традиций, с учетом плановых мероприятий учреждений культуры региона и определяет чередование учебной деятельности (урочной и внеурочной) и плановых перерывов при получении образования для отдыха и иных социальных целей (каникул) по календарным периодам учебного года: даты начала и окончания учебного года; продолжительность учебного года, четвертей; сроки и продолжительность каникул; сроки проведения промежуточных аттестаций. При составлении календарного учебного графика учитываются различные подходы при составлении графика учебного процесса система организации учебного года: четвертная, триместровая, биместровая, модульная и др.

Примерный календарный учебный график реализации образовательной программы составляется в соответствии с законом «Об образовании в Российской Федерации» (п. 10, ст. 2) и ФГОС НОО (п. 19.10.1).

Примерный календарный учебный график реализации образовательной программы составляется образовательной организацией самостоятельно с учетом требований СанПиН и мнения участников образовательных отношений.

### **2.3.2. Система условий реализации адаптированной основной общеобразовательной программы начального общего образования обучающихся с задержкой психического развития**

В соответствии с требованиями Стандарта раздел адаптированной основной образовательной программы обучающихся с ЗПР ГБОУ СОШ №11 г.о. Октябрьск, характеризующий систему условий, содержит:

- описание кадровых, психолого-педагогических, финансовых, материально-технических, информационно-методических условий и ресурсов;
- обоснование необходимых изменений в имеющихся условиях в соответствии с целями и приоритетами основной образовательной программы начального общего образования образовательного учреждения;
- механизмы достижения целевых ориентиров в системе условий;
- систему оценки условий.

#### **Кадровые условия**

В коллективе 24 педагогов. В период с 2013 года прошли курсы повышения квалификации 21 человек, из них работают с обучающимися с ОВЗ 21 человек.

ГБОУ СОШ №11 г.о. Октябрьск, реализующая АООП НОО для обучающихся с ЗПР, укомплектована педагогическими, руководящими и иными работниками имеющими, профессиональную подготовку.

Должность	Должностные обязанности	Количество работников в ОУ (имеется)	Уровень квалификации работников ОУ	
			Требования к уровню квалификации	Фактический
Руководитель образовательного учреждения	Обеспечивает системную образовательную и административно-хозяйственную работу образовательного учреждения	1	Стаж работы на педагогических должностях не менее 5 лет, высшее профессиональное образование	Стаж работы на педагогических должностях более 25 лет, высшее профессиональное образование
Заместитель руководителя	Координирует работу преподавателей, разрабатывает учебно-методическую документацию	2	Стаж работы на педагогических должностях не менее 5 лет, высшее профессиональное образование	Стаж работы на педагогических должностях более 10 лет, высшее профессиональное образование
Учитель	Осуществляет обучение и	8	Без предъявления требований к	Высшее профессиональное образование у

	воспитание обучающихся, способствует формированию общей культуры личности, социализации, осознанного выбора и освоения образовательных программ		стажу работы либо высшее профессиональное образование или среднее профессиональное образование	5 учителей Среднее профессиональное образование - 3 учителя
Педагог-психолог	Осуществляет профессиональную деятельность, направленную на сохранение психического, соматического и социального благополучия обучающихся	1	Высшее профессиональное образование или среднее профессиональное образование по направлению подготовки «Педагогика и психология»	Высшее профессиональное образование, стаж работы более 5 лет
Логопед	Осуществляет работу, направленную на максимальную коррекцию недостатков в развитии у обучающихся.	1- требуется	Высшее профессиональное образование в области дефектологии без предъявления требований к стажу работы.	
Педагог-библиотекарь	Обеспечивает доступ обучающихся к информационным ресурсам, участвует в их духовно-нравственном воспитании, профориентации и социализации, содействует формированию информационной компетентности обучающихся.	1	Высшее или среднее профессиональное образование по специальности «Библиотечно-информационная деятельность».	среднее профессиональное образование, стаж работы более 5 лет

#### Кадровые условия

Должность	Кол-во работников	Образование	Квалификация	Курсовая подготовка
Учитель начальных классов	8	Высшее-5 чел Среднее специальное-3чел	Высшая квалификационная категория- 3 чел.	100% прошли КПК по ИОЧ 96% КПК по работе с

			Первая- 4 чел Не имеет категории – 1 чел	обучающимися с ОВЗ
Руководитель физического воспитания	2	Высшее-2 чел	Первая - 2 чел	
Учитель музыки				
Педагог- психолог	1	Высшее-1 чел		
Педагог- логопед				
Учитель английского языка	2	Высшее-2 чел	Высшая - 1 чел Первая- 1 чел.	

КПК учителей проходят согласно плана- графика КПК: ИОЧ- 1 раз в 3 года; тематические КПК- согласно востребованности курсов.

### **Финансовые условия**

Финансовое обеспечение образования обучающихся с ЗПР осуществляется в соответствии с законодательством Российской Федерации и учетом особенностей, установленных Федеральным законом «Об образовании в Российской Федерации».

Финансовое обеспечение государственных гарантий на получение обучающимися с ЗПР общедоступного и бесплатного образования за счет средств соответствующих бюджетов бюджетной системы Российской Федерации в государственных, муниципальных и частных образовательных организациях осуществляется на основе нормативов, определяемых органами государственной власти субъектов Российской Федерации, обеспечивающих реализацию АООП НОО в соответствии с ФГОС НОО обучающихся с ОВЗ.

Нормативы, определяемые органами государственной власти субъектов Российской Федерации в соответствии с пунктом 3 части 1 статьи 8 закона Федерального закона «Об образовании в Российской Федерации», нормативные затраты на оказание государственной или муниципальной услуги в сфере образования определяются по каждому уровню образования в соответствии с Федеральными государственными образовательными стандартами, по каждому виду и направленности (профилю) образовательных программ с учетом форм обучения, Федеральных государственных требований (при их наличии), типа образовательной организации, сетевой формы реализации образовательных программ, образовательных технологий, специальных условий получения образования обучающимися с ЗПР, обеспечения дополнительного образования педагогическим работникам, обеспечения безопасных условий обучения и воспитания, охраны здоровья обучающихся, а также с учетом иных, предусмотренных Федеральным законом особенностей организации и осуществления образовательной деятельности (для различных категорий обучающихся), за исключением образовательной деятельности, осуществляемой в соответствии с



образовательными стандартами, в расчете на одного обучающегося, если иное не установлено настоящей статьей<sup>3</sup>.

Финансирование программы коррекционной работы должно осуществляться в объеме, предусмотренным законодательством.

Финансовое обеспечение должно соответствовать специфике кадровых и материально-технических условий, определенных для АООП НОО обучающихся с ЗПР.

#### ***Определение нормативных затрат на оказание государственной услуги***

Вариант 7.1 предполагает, что обучающийся с ЗПР получает образование находясь в среде сверстников, не имеющих ограничений по возможностям здоровья, и в те же сроки обучения. Обучающемуся с ЗПР предоставляется государственная услуга по реализации основной общеобразовательной программы начального общего образования, которая адаптируется под особые образовательные потребности обучающегося и при разработке которой необходимо учитывать следующее:

1) обязательное включение в структуру АООП НОО обучающегося с ЗПР программы коррекционной работы, что требует качественно особого кадрового состава специалистов, реализующих АООП НОО;

2) при необходимости предусматривается участие в образовательно-коррекционной работе тьютора, а также учебно-вспомогательного и прочего персонала (ассистента, медицинских работников, необходимых для сопровождения обучающегося с ЗПР);

3) создание специальных материально-технических условий для реализации АООП НОО (специальные учебные пособия, специальное оборудование, специальные технические средства, специальные компьютерные программы и др.) в соответствии с ФГОС НОО обучающихся с ЗПР.

При определении нормативных финансовых затрат на одного обучающегося с ЗПР на оказание государственной услуги учитываются вышеперечисленные условия организации обучения ребенка с ЗПР.

Финансирование рассчитывается с учетом рекомендаций ПМПК, ИПР инвалида в соответствии с кадровыми и материально-техническими условиями реализации АООП НОО, требованиями к наполняемости классов в соответствии с СанПиН.

Таким образом, финансирование АООП НОО для каждого обучающегося с ЗПР производится в большем объеме, чем финансирование ООП НОО обучающихся, не имеющих ограниченных возможностей здоровья.

---

<sup>3</sup> Часть 2 статьи 99 Федерального закона Российской Федерации № 273-ФЗ «Об образовании в Российской Федерации» (В ред. Федеральных законов от 07.05.2013 №99-ФЗ, от 23.07.2013 № 203-ФЗ).

Нормативные затраты на оказание *i*-той государственной услуги на соответствующий финансовый год определяются по формуле:

$$З_{г\у}^i = НЗ_{очр}^i * k_i, \text{ где}$$

$З_{г\у}^i$  - нормативные затраты на оказание *i*-той государственной услуги на соответствующий финансовый год;

$НЗ_{очр}^i$  - нормативные затраты на оказание единицы *i*-той государственной услуги образовательной организации на соответствующий финансовый год;

$k_i$  - объем *i*-той государственной услуги в соответствии с государственным (муниципальным) заданием.

Нормативные затраты на оказание единицы *i*-той государственной услуги образовательной организации на соответствующий финансовый год определяются по формуле:

$$НЗ_{очр}^i = НЗ_{г\у} + НЗ_{он}, \text{ где}$$

$НЗ_{очр}^i$  - нормативные затраты на оказание единицы *i*-той государственной услуги образовательной организации на соответствующий финансовый год;

$НЗ_{г\у}$  - нормативные затраты, непосредственно связанные с оказанием государственной услуги;

$НЗ_{он}$  - нормативные затраты на общехозяйственные нужды.

Нормативные затраты, непосредственно связанные с оказанием государственной услуги на соответствующий финансовый год, определяются по формуле:

$$НЗ_{г\у} = НЗ_{омг\у} + НЗ_{мр}^j + НЗ_{пн}^j, \text{ где}$$

$НЗ_{г\у}$  - нормативные затраты, непосредственно связанные с оказанием государственной услуги на соответствующий финансовый год;

$НЗ_{омг\у}$  - нормативные затраты на оплату труда и начисления на выплаты по оплате труда персонала, принимающего непосредственное участие в оказании государственной услуги;

$НЗ_{мр}^j$  - нормативные затраты на приобретение материальных ресурсов, непосредственно потребляемых в процессе оказания государственной услуги, в том числе затраты на учебники, учебные пособия, учебно-методические материалы, специальное оборудование, специальные технические средства, ассистивные устройства, специальные компьютерные программы и другие средства обучения и воспитания по АООП типа *j* (в соответствии с материально-техническими условиями с учетом специфики обучающихся);

$НЗ_{пн}^j$  - нормативные прочие прямые затраты, непосредственно связанные с оказанием государственной услуги, в том числе затраты на приобретение расходных материалов, моющих средств, медикаментов и перевязочных средств (в соответствии с материально-техническими условиями с учетом специфики обучающихся по АООП типа *j*).

При расчете нормативных затрат на оплату труда и начисления на выплаты по оплате труда учитываются затраты на оплату труда только тех работников, которые принимают непосредственное участие в оказании соответствующей государственной услуги (вспомогательный, технический, административно-управленческий и т.п. персонал не учитывается).

Нормативные затраты на оплату труда и начисления на выплаты по оплате труда рассчитываются как произведение средней стоимости единицы времени персонала на количество единиц времени, необходимых для оказания единицы государственной услуги, с учетом стимулирующих выплат за результативность труда. Стоимость единицы времени персонала рассчитывается исходя из действующей системы оплаты труда, с учетом доплат и надбавок, установленных действующим законодательством, районного коэффициента и процентной надбавки к заработной плате за работу в районах Крайнего Севера и приравненных к ним местностях, установленных законодательством.

Нормативные затраты на расходные материалы в соответствии со стандартами качества оказания услуги рассчитываются как произведение стоимости учебных материалов на их количество, необходимое для оказания единицы государственной услуги (выполнения работ) и определяется по видам организаций в соответствии с нормативным актом субъекта Российской Федерации или органа исполнительной власти субъекта Российской Федерации.

Нормативные затраты на оплату труда и начисления на выплаты по оплате труда персонала, принимающего непосредственное участие в оказании государственной услуги начального общего образования обучающихся с ЗПР:

реализация АООП НОО обучающихся с ЗПР может определяться по формуле:

$$НЗ_{отгу} = ЗП^{рег}_{.1} * 12 * K^{OB3} * K^1 * K^2, \text{ где:}$$

$НЗ_{отгу}$  - нормативные затраты на оплату труда и начисления на выплаты по оплате труда персонала, принимающего непосредственное участие в оказании государственной услуги по предоставлению начального общего образования обучающимся с ЗПР;

$ЗП^{рег}_{.1}$  – среднемесячная заработная плата в экономике соответствующего региона в предшествующем году, руб./мес.;

$12$  – количество месяцев в году;

$K^{OB3}$  – коэффициент, учитывающий специфику образовательной программы или категорию обучающихся (при их наличии);

$K^1$  – коэффициент страховых взносов на выплаты по оплате труда. Значение коэффициента – 1,302;

$K^2$  – коэффициент, учитывающий применение районных коэффициентов и процентных надбавок к заработной плате за стаж работы в районах Крайнего Севера, приравненных к ним местностях (при наличии данных коэффициентов).

К нормативным затратам на общехозяйственные нужды относятся затраты, которые невозможно отнести напрямую к нормативным затратам, непосредственно связанным с оказанием  $i$ -той государственной услуги, и к нормативным затратам на содержание имущества. Нормативные затраты на общехозяйственные нужды определяются по формуле:

$$НЗ_{он} = НЗ_{омпн}^j + НЗ_{ком} + НЗ_{нк}^j + НЗ_{ни}^j + НЗ_{ди} + НЗ_{вс} + НЗ_{тп}^j + НЗ_{тп}^j, \text{ где}$$

$НЗ_{омпн}^j$  - нормативные затраты на оплату труда и начисления на выплаты по оплате труда работников организации, которые не принимают непосредственного участия в оказании государственной услуги (вспомогательного, технического, административно-управленческого и прочего персонала, не принимающего непосредственного участия в оказании государственной услуги), в соответствии с кадровыми и материально-техническими условиями с учетом специфики обучающихся по АООП типа  $j$ ;

$НЗ_{нк}^j$  – нормативные затраты на повышение квалификации и (или) профессиональную переподготовку работников учреждения (в соответствии с кадровыми условиями с учетом специфики обучающихся по АООП типа  $j$ );

$НЗ_{ком}$  - нормативные затраты на коммунальные услуги (за исключением нормативных затрат, отнесенных к нормативным затратам на содержание имущества);

$НЗ_{ни}^j$  - нормативные затраты на содержание объектов недвижимого имущества, закрепленного за организацией на праве оперативного управления или приобретенным организацией за счет средств, выделенных ей учредителем на приобретение такого имущества, а также недвижимого имущества, находящегося у организации на основании договора аренды или безвозмездного пользования, эксплуатируемого в процессе оказания государственных услуг (далее - нормативные затраты на содержание недвижимого имущества) в соответствии с кадровыми и материально-техническими условиями с учетом специфики обучающихся по АООП типа  $j$ ;

$НЗ_{ди}$  - нормативные затраты на содержание объектов особо ценного движимого имущества, закрепленного за организацией за счет средств, выделенных ей учредителем на приобретение такого имущества (далее - нормативные затраты на содержание особо ценного движимого имущества);

$НЗ_{вс}$  - нормативные затраты на приобретение услуг связи;

$НЗ_{тп}^j$  - нормативные затраты на приобретение транспортных услуг по АООП типа  $j$  (в соответствии с кадровыми и материально-техническими условиями с учетом специфики обучающихся);

$НЗ_{np}^j$  - прочие нормативные затраты на общехозяйственные нужды по АООП типа  $j$  (в соответствии с кадровыми и материально-техническими условиями с учетом специфики обучающихся).

Нормативные затраты на оплату труда и начисления на выплаты по оплате труда работников организации, которые не принимают непосредственного участия в оказании государственной услуги (вспомогательного, технического, административно-управленческого и прочего персонала, не принимающего непосредственного участия в оказании государственной услуги, включая ассистента, медицинских работников, необходимых для сопровождения обучающихся с ОВЗ, инженера по обслуживанию специальных технических средств и ассистивных устройств) определяются исходя из количества единиц по штатному расписанию, утвержденному руководителем организации, с учетом действующей системы оплаты труда в пределах фонда оплаты труда, установленного образовательной организацией учредителем.

Нормативные затраты на коммунальные услуги определяются исходя из нормативов потребления коммунальных услуг, в расчете на оказание единицы соответствующей государственной услуги и включают в себя:

- 1) нормативные затраты на холодное водоснабжение и водоотведение, ассенизацию, канализацию, вывоз жидких бытовых отходов при отсутствии централизованной системы канализации;
- 2) нормативные затраты на горячее водоснабжение;
- 3) нормативные затраты на потребление электрической энергии (учитываются в размере 90 процентов от общего объема затрат потребления электрической энергии);
- 4) нормативные затраты на потребление тепловой энергии (учитываются в размере 50 процентов от общего объема затрат на оплату тепловой энергии). В случае, если организациями используется котельно-печное отопление, данные нормативные затраты не включаются в состав коммунальных услуг.

Нормативные затраты на коммунальные услуги рассчитываются как произведение норматива потребления коммунальных услуг, необходимых для оказания единицы государственной услуги, на тариф, установленный на соответствующий год.

Нормативные затраты на содержание недвижимого имущества включают в себя:

- нормативные затраты на эксплуатацию системы охранной сигнализации и противопожарной безопасности;
- нормативные затраты на аренду недвижимого имущества;
- нормативные затраты на проведение текущего ремонта объектов недвижимого имущества;

- нормативные затраты на содержание прилегающих территорий в соответствии с утвержденными санитарными правилами и нормами;

- прочие нормативные затраты на содержание недвижимого имущества.

Нормативные затраты на эксплуатацию систем охранной сигнализации и противопожарной безопасности устанавливаются таким образом, чтобы обеспечивать покрытие затрат, связанных с функционированием установленных в организации средств и систем (системы охранной сигнализации, системы пожарной сигнализации, первичных средств пожаротушения).

Нормативные затраты на содержание прилегающих территорий, включая вывоз мусора, сброс снега с крыш, в соответствии с санитарными нормами и правилами, устанавливаются, исходя из необходимости покрытия затрат, произведенных организацией в предыдущем отчетном периоде (году).

### **Материально-технические условия**

Материально-техническое обеспечение начального общего образования обучающихся с ЗПР должно отвечать не только общим, но и их особым образовательным потребностям. В связи с этим в структуре материально-технического обеспечения процесса образования должна быть отражена специфика требований к:

- организации пространства, в котором обучается ребенок с ЗПР;
- организации временного режима обучения;
- техническим средствам обучения обучающихся с ЗПР;
- учебникам, рабочим тетрадям, дидактическим материалам, компьютерным инструментам обучения, отвечающим особым образовательным потребностям обучающихся с ЗПР и позволяющих реализовывать выбранный вариант программы.

#### *Требования к организации пространства*

Под особой организацией образовательного пространства понимается создание комфортных условий во всех учебных и внеучебных помещениях .

В учреждении имеется отдельное специально оборудованное помещение для проведения занятий с педагогом-психологом, учителем-логопедом

Кабинеты оснащены: аудио-визуализированными источниками, стендами с представленным на них наглядным материалом о внутришкольных правилах поведения, правилах безопасности, расписании уроков. В здании начальной школы имеется библиотека, спортивный зал.

Рабочее пространство обучающегося с задержкой психического развития в классе предполагает нахождение ребенка в зоне внимания педагога, а также предполагает выбор парты и партнера.

### *Требования к организации временного режима обучения*

Временной режим образования обучающихся с ЗПР (учебный год, учебная неделя, день) устанавливается в соответствии с законодательно закрепленными нормативами (ФЗ «Об образовании в РФ», СанПиН, приказы Министерства образования и др.), а также локальными актами образовательной организации.

Организация временного режима обучения детей с ЗПР должна соответствовать их особым образовательным потребностям и учитывать их индивидуальные возможности.

Сроки освоения АООП НОО обучающимися с ЗПР для варианта 7.1 составляют 4 года (1-4 классы).

Устанавливается следующая продолжительность учебного года: 1 классы – 33 учебных недели; 2 – 4 классы – 34 учебных недели.

Продолжительность учебной недели – 5 дней (при соблюдении гигиенических требований к максимальным величинам недельной образовательной нагрузки согласно СанПиН 2.4.2.2821-10). Пятидневная рабочая неделя устанавливается в целях сохранения и укрепления здоровья обучающихся. Обучение проходит в первую смену. Продолжительность учебного дня для конкретного ребенка устанавливается образовательной организацией с учетом особых образовательных потребностей обучающегося, его готовности к нахождению в среде сверстников без родителей. Распорядок учебного дня обучающихся с ЗПР устанавливается с учетом их повышенной утомляемости в соответствии с требованиями к здоровьесбережению (регулируется объем нагрузки по реализации АООП НОО, время на самостоятельную учебную работу, время отдыха, удовлетворение потребностей обучающихся в двигательной активности). Количество часов, отведенных на освоение обучающимися с ЗПР учебного плана, состоящего из обязательной части и части, формируемой участниками образовательного процесса, не должно в совокупности превышать величину недельной образовательной нагрузки, установленную СанПиН 2.4.2.2821-10. Образовательную недельную нагрузку необходимо равномерно распределять в течение учебной недели.

Учебные занятия начинаются в 8.30. Число уроков в день:

для обучающихся 1 классов – не должно превышать 4 уроков и один день в неделю – не более 5 уроков, за счет урока физической культуры;

для обучающихся 2 – 4 классов – не более 5 уроков.

Продолжительность учебных занятий не превышает 40 минут. При определении продолжительности занятий в 1 классах используется «ступенчатый» режим обучения: в первом полугодии (в сентябре, октябре – по 3 урока в день по 35 минут каждый, в ноябре-

декабре – по 4 урока по 35 минут каждый; январь-май – по 4 урока по 40 минут каждый)<sup>4</sup>.

Продолжительность перемен между уроками составляет не менее 10 минут, после 2-го и 3-го уроков устанавливать перемены по 20 минут каждая.

#### *Требования к техническим средствам обучения*

Технические средства обучения (включая компьютерные инструменты обучения, мультимедийные средства) дают возможность удовлетворить особые образовательные потребности обучающихся с ЗПР, способствуют мотивации учебной деятельности, развивают познавательную активность обучающихся. 1 кабинет начальной школы оснащен учебно- лабораторным оборудованием. Все кабинеты имеют выход в Internet.

#### *Учебный и дидактический материал*

При освоении АООП НОО обучающиеся с ЗПР обучаются по базовым учебникам для сверстников, не имеющих ограничений здоровья, со специальными, учитывающими особые образовательные потребности, приложениями и дидактическими материалами (преимущественное использование натуральной и иллюстративной наглядности), рабочими тетрадями и пр. на бумажных и/или электронных носителях, обеспечивающими реализацию программы коррекционной работы, направленную на специальную поддержку освоения ООП НОО.

---

<sup>4</sup>П. п 10.9, 10.10 постановления Главного государственного санитарного врача РФ от 29 декабря 2010 г. N 189 г. Москва «Об утверждении СанПиН 2.4.2.2821-10 "Санитарно-эпидемиологические требования к условиям и организации обучения в общеобразовательных учреждениях"»



**Учебно-методическое обеспечение ГБОУ СОШ № 11 г.о. Октябрьск**

**начальной школы (I ступень образования):**

<b>Предметы в соответствии с учебным планом</b>	<b>Программы с указанием уровня. Автор</b>	<b>Учебники</b>
Русский язык 1-4 класс	Концепции и программы для начальных классов «Школа России». Русский язык. Авторы: Канакина В.П., В.Г.Горецкий . М. « Просвещение», 2013г.	В.Г.Горецкий, Кирюшкин В.А., Виноградская В.А. и др. Азбука, М.,Просвещение, 2013-2015гг.  Канакина В.П.,В.Г.Горецкий . Русский язык.1,2,3,4 кл. М.,Просвещение, 2013-2015гг
Литературное чтение 1-4 классы	Концепции и программы для начальных классов «Школа России». Литературное чтение. Авторы:Л.М. Климанова, В.Г.Горецкий, М.В.Голованова М. « Просвещение», 2013г.	Л.М.Климанова, В.Г.Горецкий, Виноградская Л.А. Литературное чтение.1,2,3,4 кл. М.,Просвещение, 2013-2015гг
Математика 1-4 классы	Концепции и программы для начальных классов «Школа России» Математика Авторы: М.И. Моро, Ю.М.Колягин, М.А. Бантова, Г.В.Бельтюкова, С.И.Волкова, С.В.Степанова М. « Просвещение», 2013г.	М.И. Моро, С.И.Волкова, С.В.Степанова и др. Математика, 1 класс, М.,Просвещение, 2013-2015гг;  М.И. Моро,М.А.. Бантова, Г.В.Бельтюкова и др. Математика 2,3,4 класс,М.,Просвещение, 2013-2015гг;
Окружающий мир. 1-4 классы	Концепции и программы для начальных классов «Школа России» Окружающий мир Плешаков А.А.	А.А.Плешаков Окружающий мир. 1,2,3,4 кл М.,Просвещение, 2013-2015 гг

	М. « Просвещение», 2013г.	
Английский язык 2-4 классы	Программа курса английского языка. 2-4 классы. <u>Авторы:</u> М.З.Биболетова, Н.Н.Трубанева.- Обнинск, Титул, 2013г.	Английский язык. 2,3,4 класс. <u>Авторы:</u> Биболетова М.З.,Денисенко О.А.,Трубанева Н.Н., 2013г.
Музыка 1-4 классы	Программы для общеобразовательных учреждений «Музыка. Начальная школа.» М.,Просвещение,2015г <u>Авторы:</u> Е.Д.Критская, Г.П. Сергеева, Шмагина Т.С.	Е.Д.Критская, Г.П. Сергеева, Шмагина Т.С. Музыка М.,Просвещение,2013-2014г
Изобразительное искусство 1-4 классы	Изобразительное искусство Неменский Б.В., Горяев В.Г., Гурова Г.Е.и др. М., Просвещение, 2015	Изобразительное искусство, п/р Неменского Б.М. М.Просвещение, 2013-2015 гг
Технология 1-4 классы	Концепции и программы для начальных классов «Перспектива». Технология , Роговцева Н.И., Анащенкова С.В. М. « Просвещение», 2013г.	Роговцева Н.И., Богданова Н.В., Добромыслова Н.В., Технология, М.Просвещение, 2013-2015 гг
Физическая культура 1-4 классы	Программа общеобразовательных учреждений. Комплексная программа физического воспитания 1-11 классы. Лях В.И., Зданевич А.А. М.,Просвещение,2013	Лях В.И. Физическая культура 1-4 классы Просвещение, 2013-2015 гг.
Основы религиозных культур и светской этики 4 класс	Программа курса «Основы религиозных культур и светской этики» Автор А.Я.Данилюк	Кураев А.В. Основы православной культуры Учебник для 4-5 класса М.Просвещение, 2012

*Информационное обеспечение* включает необходимую нормативно- правовую базу образования обучающихся с ЗПР и характеристики предполагаемых информационных связей участников образовательного процесса и наличие.

Информационно-методическое обеспечение реализации АООП НОО обучающихся с ЗПР направлено на обеспечение широкого, постоянного и устойчивого доступа для всех участников образовательного процесса к любой информации, связанной с реализацией программы, планируемыми результатами, организацией образовательного процесса и условиями его осуществления.

№	Мероприятие	Сроки	Ответственный
1	Информирование родителей вновь поступающих обучающихся по теме: «Некоторые аспекты семейного воспитания детей с ОВЗ и перспективы их обучения в соответствии с требованиями новых ФГОС НОО»	Май 2018г	Педагог- психолог
2	Информирование родителей по ключевым позициям введения ФГОС НОО для обучающихся с ОВЗ	В течение года	Заместитель директора по УВР
3	Использование информационных ресурсов общеобразовательного учреждения для обеспечения широкого, постоянного и устойчивого доступа участников образовательного процесса к информации, связанной с введением ФГОС НОО для обучающихся с ОВЗ	Май-сентябрь 2018г	Заместитель директора по УВР
4	Изучение мнения родителей (законных представителей) обучающихся по вопросам введения новых стандартов. Проведение анкетирования на	Сентябрь 2018г	Классные руководители Заместитель директора по УВР

	родительских собраниях, в том числе по выбору направлений внеурочной деятельности.		
5	Наличие в Публичном докладе общеобразовательного учреждения раздела, содержащего информацию о ходе подготовки к введению ФГОС НОО для обучающихся с ОВЗ	Август 2018г	Директор
6	Проведение педагогических советов по вопросу введения и реализации ФГОС ОВЗ	Апрель, август 2018г.	Заместитель директора по УВР